

Notes de cours



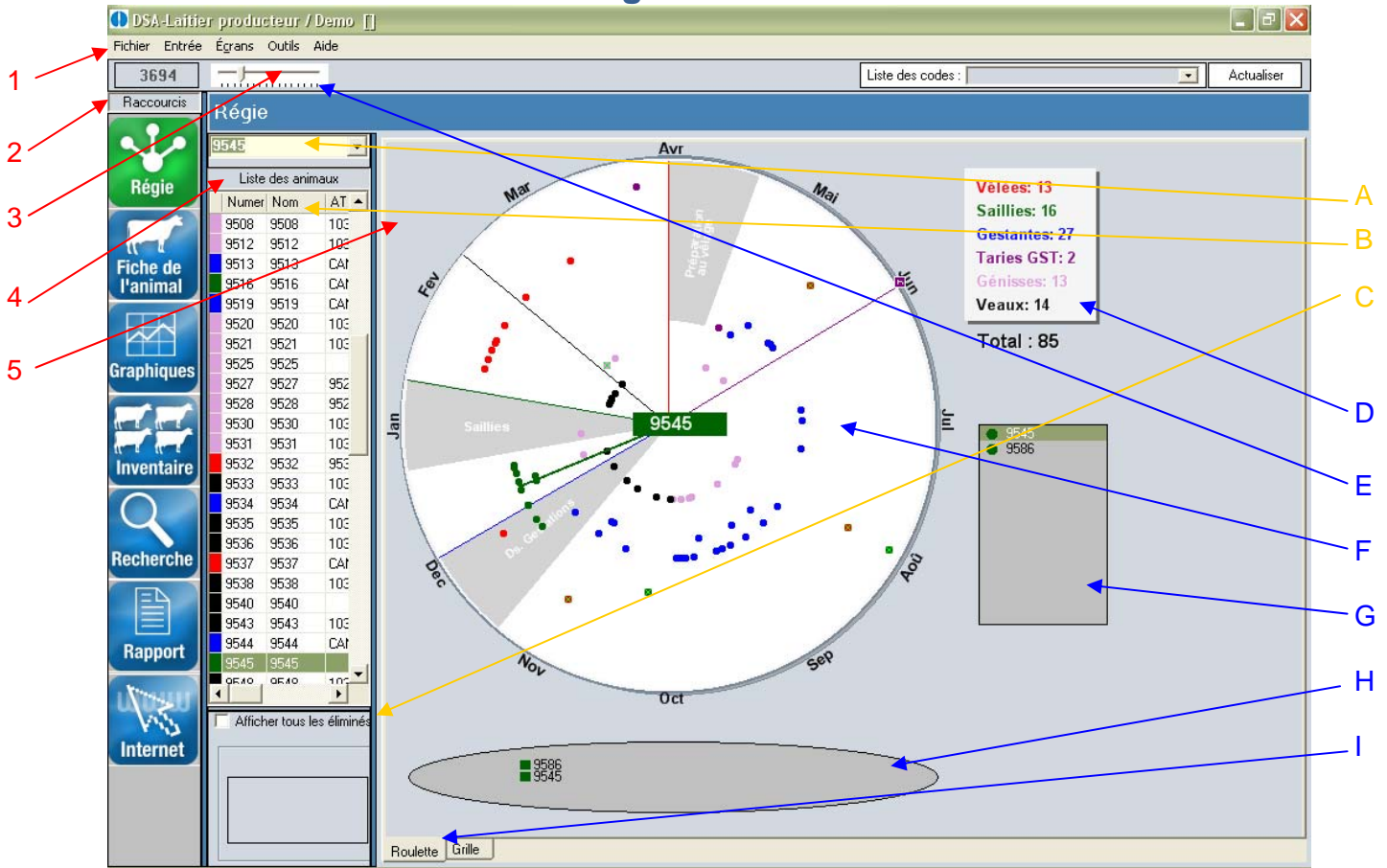
[DS@HR](#) inc. 2008
Logiciels de gestion en santé animale
2725, boul. Casavant Ouest
St-Hyacinthe (Québec) J2S 0E5
téléphone: 450-261-9453
télécopieur: 450-261-9435
courriel: info@dsahr.ca
www.dsahr.ca

Table des matières

Écran de base: Roulette de régie	4
Écran de base: Fiche de l'animal	7
Écran de base: Graphiques	11
Écran de base: Rapports	12
Écran de base: Recherche	13
Écran de base: Inventaire	15
Écran de base: Internet	18
Écrans d'entrée automatisée	19
Vêlages et création de veaux	19
Réforme et élimination	20
Croissance et production	21
Réservoir	22
Éditions des identifications	23
Entrée multiple	24
Création d'un nouvel animal (achat)	25
Options	26
Grille de régie	27
Transfert avec l'agent de Valacta	29
Astuces et fonctions avancées	30
Liste des taureaux prioritaires	32
Médicaments personnalisés	33
Synchronisation	34
Écrans spéciaux	38
Diagramme des périodes de lactation	38
Les protocoles	38
Éditions des protocoles	39
Nouveauté LCQ	38
Certificat de saillie	46
Transformation des macros en protocoles	47

<u>Transfert de données de production</u>	49
<u>Sauvegarde de fichiers de sécurité</u>	51

Écran de base : Roulette de régie



Généralités sur les écrans de base du DSA-Producteur

Généralement les écrans de bases du DSA Producteur peuvent être séparés en cinq grande sections :

- 1– Barre des menus (standard Windows)
- 2– Raccourcis vers les écrans principaux: La touche F5 peut être utilisée pour y accéder.
- 3– Barre des boutons: Le contenu de la barre des boutons est ajusté pour chacun des écrans sélectionnés, selon le besoin de la page. Les boutons visibles à la gauche des boutons s'appliquent aux fonctions utilisées dans l'écran actif.
- 4– La liste des animaux permet de rechercher un animal en inscrivant son numéro dans l'espace du haut (A) ou en le sélectionnant dans le liste (B). Il est aussi possible d'afficher ou non les animaux éliminés (C) . Pour modifier l'ordre de présentation des numéros de vache, il suffit d'élargir l'espace de la liste afin de visualiser la colonne « tri-numéro » (dernière colonne) pour ensuite cliquer sur le titre de cette colonne pour avoir l'ordre croissant ou décroissant.
- 5– Zone de travail pour la visualisation ou l'entrée de donnée

La roulette de régie

La roulette de régie permet, lorsque les données du troupeau ont été mises à jour, de visualiser en un coup d'œil le stade de reproduction des animaux. La roulette permet d'identifier quelles femelles sont sur le point de vêler, lesquelles devraient être saillies ou diagnostiquées pour la gestation. De plus, il est possible d'accéder directement au dossier de l'animal se trouvant sur la roulette par un simple clic.

D– Légende des couleurs selon le statut de reproduction.

E- Utilitaire ajustant la grosseur des points se trouvant sur la roulette de régie. Le numéro des animaux sera visible dans les carrés lorsque ceux-ci auront les dimensions nécessaires.

F- Roulette de régie (Voir la section décrivant la roulette ci-dessous).

G- Liste des points sélectionnés par un simple clic de la souris. Il est possible d'accéder à la fiche de santé de l'animal par un double-clic sur le numéro ou par un simple clic suivi de la touche [F10].

H- Roulette en vue diagonale (Celle-ci permet de visualiser le numéro des vaches se trouvant sous la souris.)

I- L'affichage de la roulette de Régie possède deux onglets permettant de visualiser la roulette proprement dite ou une grille d'actions à faire (grille de régie). La grille de régie sera présentée plus tard.

Particularité d'utilisation : Certains ajustements d'affichage sont accessibles dans l'écran des options. Pour y accéder utilisez le menu « Outils|Options ». Vous pouvez sélectionner un groupe de points en dessinant avec la souris un rectangle directement sur la roulette. Il suffit de presser le bouton gauche de la souris, de déplacer la souris en maintenant enfoncé le bouton de la souris de façon à encadrer les points que vous désirez sélectionner puis de relâcher le bouton. Un rectangle rouge sera tracé sur la roulette vous montrant les points sélectionnés.

Description de la roulette de régie

Code de couleurs

La roulette affiche un carré pour chaque animal. Ce point peut prendre différentes couleurs selon le groupe et le statut de l'animal :

Rouge : Vaches dont le dernier événement au dossier est un vêlage ou un avortement

Vert : Femelles ayant été saillies, mais non déclarées gestantes (vaches et taures)

Lilas : Femelles âgées de plus de 6 mois n'ayant pas été saillies (génisses/taures)

Noir : Femelles âgées de moins de 6 mois (veaux femelles)

Bleu : Femelles confirmées gestantes (vaches et taures)

Pourpre : Vaches tarées et gestantes

Suivis des animaux et messages

Dans les grands troupeaux ou dans les troupeaux dont les activités sont très regroupées, certains points peuvent se superposer. La roulette est alors surtout utile pour identifier rapidement les animaux ne respectant pas le cycle de reproduction désiré.

Il est possible d'identifier l'animal représenté par le carré en cliquant sur celui-ci à l'aide du bouton gauche de la souris. Si plusieurs carrés sont superposés, le logiciel affiche le numéro de tous les individus présents sur ce même carré.

Il est possible d'accéder au sommaire du dossier de santé de l'animal en cliquant sur le point puis en double-cliquant sur le numéros se trouvant dans l'espace « **G** »

À chaque jour les points se déplacent et s'approchent d'une des lignes, indiquant ce qui est à surveiller chez l'animal.

Comment repérer un animal?

Il est possible de repérer rapidement la position d'un individu sur la roulette de régie. Pour ce faire, il suffit de sélectionner le numéro de l'animal dans la liste des actifs. Le numéro de l'animal apparaît alors au centre de la roulette de régie et un trait de la même couleur que le point de l'animal est tracé entre le centre et le point où se situe l'animal.

Signification des cercles

Il y a 3 cercles sur lesquels les points sont distribués. Les animaux situés sur les différents cercles appartiennent aux groupes suivants : Les génisses et les veaux seront situés à l'intérieur du cercle jusqu'au moment de leur saillie.

1er cercle (le plus externe) : Femelles n'ayant pas été saillies durant la dernière année

2e cercle : Femelles saillies

3e cercle : Femelles gestantes

Signification des lignes et zones

La ligne verticale située dans la partie supérieure du cercle correspond au moment prévu des vêlages. Une fois vêlées, les femelles se trouvant dans le cercle intérieur se retrouveront sur le cercle extérieur.

La roulette comporte 2 zones grises délimitant 3 triangles. Ces triangles correspondent au cycle œstral normal de 21 jours. Ainsi, l'entrée dans le premier triangle (gris sombre) se traduit par le moment où la vache devrait être saillie suite à la période d'attente volontaire. L'entrée dans le seconde (gris pâle) ou le troisième triangle (gris sombre) correspond au retour en chaleur à surveiller dans le cas où la saillie antérieure n'aurait pas été fécondante.

Écran de base : Fiche de l'animal

Introduction

L'entrée de l'information se fait de façon codée. Bien que plus de 350 codes soient disponibles, l'expérience a démontré qu'environ 60 codes sont utilisés de façon routinière. La composition mnémotechnique de ces codes permet à l'utilisateur de maîtriser ceux-ci en moins d'un mois. Lors de situations peu fréquentes qui impliquent l'emploi de codes peu connus, on recommande d'utiliser le dictionnaire prévu dans le logiciel. Les codes sont groupés en codes [principaux](#) et [secondaires](#).

Codes Principaux

Les codes principaux sont primordiaux dans le dossier de santé de l'animal. Ce groupe de codes inclut les événements les plus souvent rencontrés. Le code **NAIS** (naissance) est obligatoirement placé sur la première ligne du dossier de l'animal. Les différents examens (**EXR** : examen reproducteur, **EXL** : examen locomoteur, **EXM** : examen mammaire) auxquels les animaux sont soumis très fréquemment sont aussi des codes principaux. Les maladies importantes, les événements de régie, les événements de reproduction, les données de vêlage ainsi que les décisions de réforme nécessitent une attention particulière afin d'utiliser adéquatement les différents codes principaux disponibles. De plus, vous pouvez remarquer que les codes principaux se placent d'eux-mêmes en début de ligne lors de l'entrée de données.

Exemple :

```
10/11/89 AIM\
10/11/89 GST\EXR\CD\
10/11/89 VACC\VDIV| Horizon\
08/12/89 GST\EXR\
02/07/90 VELA\MA\MORN\
02/07/90 DYST\CES
31/07/90 LAB\CULT|V;NG;2\
02/08/90 EXR\COL\N\CG\ADH\OG\S\OD\S\
03/10/90 SAIL\IA\TAU#|0200HO00894\
```

Il existe trois codes principaux (SAILA, SAILF et POUB) qui ne peuvent être entrés par l'utilisateur. Référez-vous à la rubrique sur les codes spéciaux pour plus de détails.

Codes secondaires

Un code secondaire est utilisé pour détailler un événement principal. A la suite du code secondaire (contrairement aux codes principaux), il est toujours possible d'inscrire une mesure, une caractéristique ou un critère qui vous semble important. Vous n'avez qu'à taper le code suivi de « : » et à ajouter l'information.

Exemple : 07/10/90 SAILIA:0200HO00789\

Notez que plusieurs codes secondaires sont associés à des codes principaux. Les codes secondaires associés sont inscrits au-dessous de leur code principal. Par exemple, si vous codez un écoulement purulent **ECPU** qui est un code secondaire, le logiciel génère automatiquement le code principal d'un problème reproducteur **PREP**.

Exemple : 09/10/90 PREP\ECPU\

Si des codes secondaires sont entrés sans association à un code principal, le code **POUB** apparaît en début de ligne. Si possible, évitez cette situation.

Fiche de l'animal et entrées de santé

L'onglet « **entrées de santé** » permet d'avoir accès aux traitements et aux événements antérieurs en plus de pouvoir effectuer les nouvelles entrées d'observation et de traitements. Les événements importants tels que les vêlages, tarissements et saillies sont de différentes couleurs afin de mieux les repérer.

The screenshot shows the DSA-Laitier producteur Version 8.4.0.0 software interface. The interface is divided into several sections. On the left is a sidebar with icons for 'Régie', 'Fiche de l'animal', 'Graphiques', 'Inventaire', 'Recherche', 'Rapport', and 'Internet'. The main area is titled 'Fiche de l'animal-Entrées de santé'. It contains a 'Liste des animaux' table with columns 'Nume' and 'Nom'. Below this is a 'Numéro' field with the value '11'. To the right of the 'Numéro' field is a 'Description des codes de la sélection' section with a diagram of a cow and various labels: 'Oculaire', 'Respiratoire', 'Fumier', 'Reproduction', 'Digestif', 'Mammaire', 'Cutané', 'Nombril', 'Acétonémie', 'Locomoteur', 'RÉGIE', and 'REFORME'. Below the 'Description des codes de la sélection' is a large table titled 'Entrées de santé' with columns for date, code, and description. The table contains several rows of data, including dates like '16-01-2008', '18-02-2008', '19-03-2008', etc., and codes like 'LAB', 'SUPP', 'VACC', 'CHAL', 'CHIN', 'EXC', 'RX', 'PF2A', 'LUTALYSE', 'ACPT', 'RVET', 'COM', 'SAIL', 'SAILF', 'GST', 'MAMM', 'SX', 'EXC', 'INFM'. The interface also includes a 'Liste des codes' dropdown menu and an 'Actualiser' button.

A- Zone d'affichage des données de santé de l'animal sélectionné.

B- Champ d'édition de la **date d'une donnée** à entrer au dossier. Une fois la date entrée, la

touche **[Enter]** permet de passer à l'entrée de l'événement.

C- Champ d'édition d'un **nouvel événement** à inscrire au dossier. Il est possible de sélectionner l'entrée voulue à l'aide de l'image de la vache située au dessus de la zone d'affichage **(F)**. Une fois l'entrée de la donnée effectuée, il est possible de retourner à la liste des animaux à l'aide de la touche **[F12]** du clavier.

Lorsqu'une erreur s'est glissée, il est possible de corriger celle-ci en cliquant sur la ligne en question et en appuyant deux fois sur **[Enter]** pour ensuite effacer les renseignements erronés. L'entrée des données doit se faire en respectant méthodiquement les signes à insérer. Le caractère « virgule » produit le caractère « \ » et permet d'insérer un code complètement indépendant du précédant alors que la combinaison de touche **[Shift]+[:]** produit de caractère « | » permet d'ajouter des renseignements au terme qui le précède lorsque ce terme permet cette possibilité. Il est cependant plus simple d'utiliser l'image de la vache afin d'entrer des données en cliquant sur les différents termes en rouge. Toute administration de médicaments peuvent se faire par le terme « *Régie* ».

D- Zone d'identification de l'animal sélectionné dans la liste. L'identification de l'animal peut être modifiée en cliquant sur le bouton « **Identification** » **(J)** de la barre des boutons situées dans le haut de l'écran.

E- Image associée à l'animal actif. Celle-ci peut être entrée à l'aide de la section **(J)** et se doit obligatoirement d'être sous le format *.BMP* ou *.JPG*. et idéalement selon les mêmes proportions pour éviter que l'image ne s'affiche d'une façon distorsionnée.

F- Zone d'aide à l'entrée des codes : il suffit de cliquer sur les termes appropriés pour ensuite entrer la date et cocher l'événement.

Ex. : si une vache présente de la toux et qu'elle reçoit un traitement de 5cc de Nuflor, il suffit de cliquer sur « Respiratoire », entrer la date, mettre un crochet à TOUX, sélectionner le médicament et le dosage et ensuite cliquer « OK ».

G- Zone de description des codes : cette zone décrit tous les éléments se trouvant sur la ligne de données sélectionnée.

H- Le premier filtre permet de présenter seulement les codes principaux (en noir) désirés.

Ex. : en sélectionnant « vêlage », seulement les vêlages seront affichés, alors que « Tous » permet d'accéder à tout le dossier.

I- Le second filtre permet de mettre en rouge le terme que l'on a choisi sans toutefois enlever les entrées qui ne correspondent pas à celui-ci.

J- Le bouton « **Identification** » permet de **modifier toute** donnée se trouvant dans la zone **(D)** telle que le nom, le numéro, le père, la mère, la photo jointe, etc.

K- Le bouton « Format visuel » permet d'afficher l'écran « Dossier de la vache » en format visuel. Cette fenêtre affiche les principaux événements d'un animaux durant les 3 dernières années. On peut aussi y voir les données de production. Pour plus de détails au sujet de cet écran, consultez la section à ce sujet.

L- Le bouton « **Vue de la zone** » permet de voir les codes du dossier de santé selon les mois

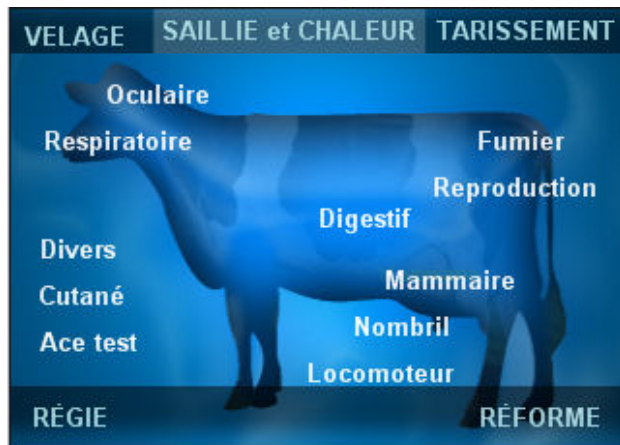
du calendrier.

M- Affichage du LSR (Lait sans résidu), c'est-à-dire que l'animal est en retrait de lait jusqu'à la date indiquée. Son lait pourra retourner au réservoir à cette date.

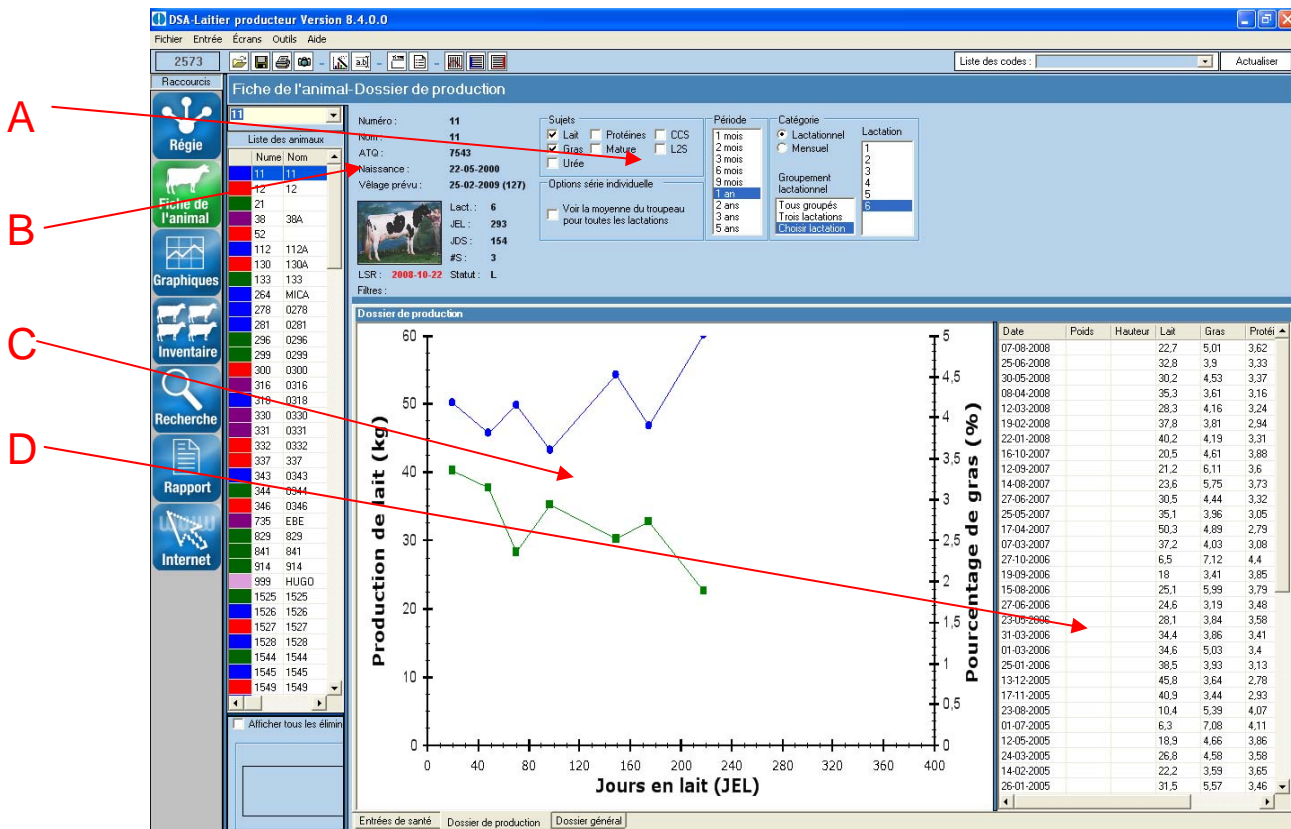
Une des forces du logiciel DSA-Laitier producteur réside dans la codification des événements de santé. Pour vous faciliter la tâche importante d'entrer les événements de santé dans les dossiers de vos animaux, nous avons mis au point des écrans d'assistance à l'entrée de données.

La plupart de ces assistants sont accessibles de la fiche de l'animal, dans l'onglet « **Entrées de santé** » Les liens vers ces écrans sont

repérables sur l'image de la vache. Chaque mot constitue un lien vers un écran d'assistance à l'entrée de données. Il est aussi possible d'ouvrir ces écrans à partir du menu « Assistants » qui est visible quand vous vous trouvez dans la fiche de l'animal sur l'onglet « **Entrées de santé** ». Tous les autres assistants fonctionnent tous de la même façon.



Dossier de production



Le dossier de production de l'animal (deuxième onglet) permet de visualiser tant par le graphique que par les tables de valeurs le niveau de production de l'animal sélectionné. Il est cependant important de vérifier que les données nécessaires à la création du graphique sont entrées, sans quoi le graphique ne pourra être affiché.

A- Zone de réglage des options du graphique. Référence: [section A-B-C-D « Graphique »](#).

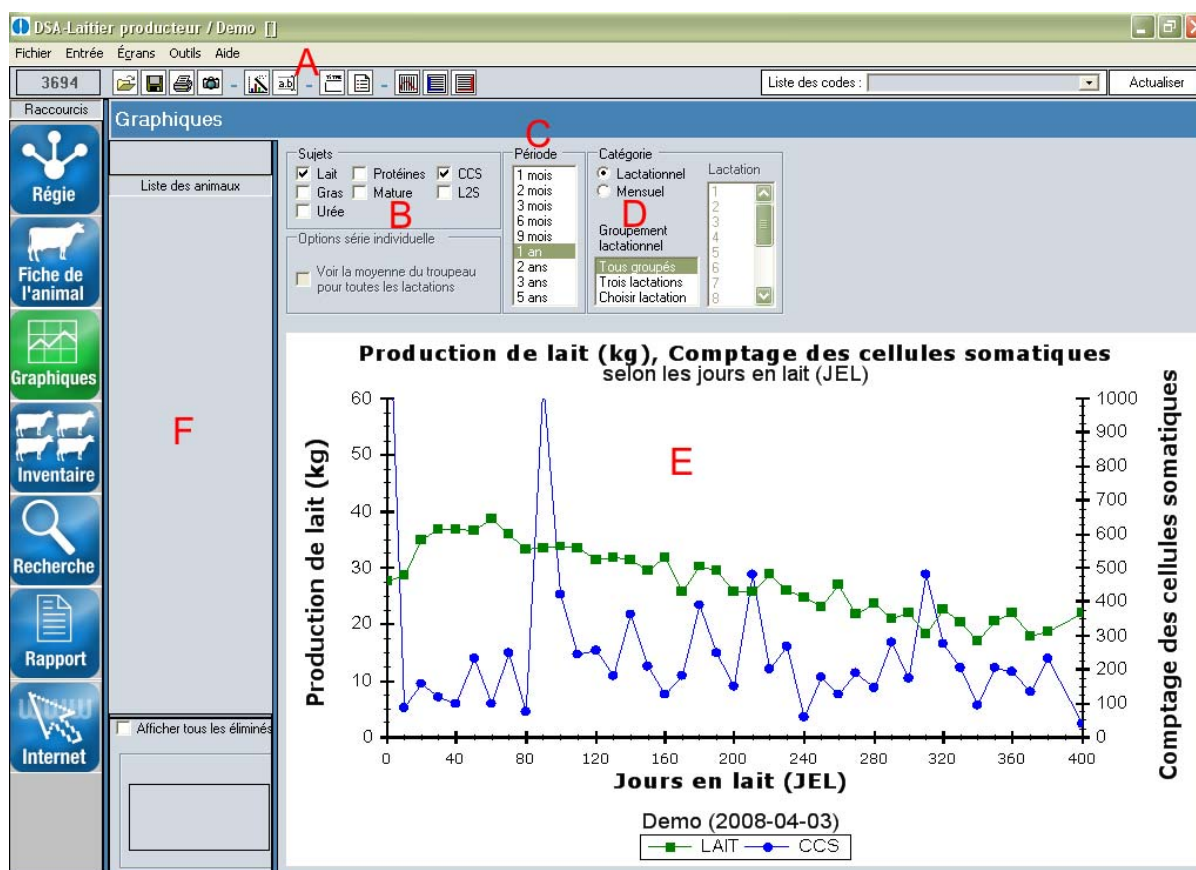
B- Zone d'identification de l'animal.

C- Graphique de production de l'animal sélectionné en fonction des sujets voulus.

D- Tables de données de production.

Particularité : les données sont triées sur la date de la plus récente à la plus ancienne. Pour modifier ou supprimer des données contenues dans la grille il vous suffit de cliquer sur la ligne que vous désirez modifier. L'écran qui s'ouvrira vous permettra d'effectuer les modifications ou la suppression de la ligne de données.

Écran de base : Graphiques



La section « **Graphiques** » permet de vérifier visuellement le niveau de production tant pour les composants du lait que la quantité produite. Pour visualiser la production individuelle d'un

animal, voir « [Dossier de production](#) ».

A- Barre des boutons. La définition des tâches des boutons sera affichée lorsque la souris se retrouve au dessus de celui-ci.

B- Sélection des éléments à afficher sur le graphique. Le graphique affichera « *Erreur: le graphique ne peut être affiché* », lorsque les données requises sont manquantes.

C- Sélection de la durée d'analyse présentée sur le graphique.

D- Bouton catégorie permet de sélectionner la production de tout le troupeau ou celle des animaux se trouvant à une lactation précise.

E- Graphique de production du troupeau.

F- Prendre note que la **liste des animaux est désactivée** afin d'éviter toute confusion.

Écran de base : Rapports

L'écran des rapports fournit une collection de rapports préformatés et directement imprimables qui répondent aux besoins d'information spécifique relative à l'ensemble du troupeau. Chaque rapport de la liste peut être complètement différent du précédent. C'est pourquoi cette page d'aide vous donnera la signification de tous les rapports de la liste.

Les rapports 1 et 2 sont utiles afin de vérifier les événements à surveiller dans les jours à venir tels que les chaleurs ou les différentes recommandations vétérinaires.

DSA-Laitier producteur / Den

Fichier Entrée Egrans Outils Aide

3694 Imprimer Liste des codes : Actualiser

Rapports

162

Liste des animaux

Numer	Nom	AT
162	162	103
183	183	CAI
213	213	103
215	215	CAI
999	PION	
4186	4186	41E
5900		59C
6300	6300	63C
6689	6689	66E
7656	7656	76E
7701	7701	77C
8141	8141	814
8162	8162	
8174	8174	CAI
8491	8491	84E
8492	8492	84E
9473	9473	103
9489	9489	103
9491	9491	103
9492	9492	103
9494	9494	103
9498	9498	103
9501	9501	103
9501	9501	103

Liste des rapports

- Calendrier Chaleur/Taure
- Calendrier Chaleur/Vache
- Registre Valacta
- Tous les animaux
- Animaux éliminés
- Animaux actifs

Page 1

CALENDRIER DES CHALEURS - VACHES 03-04-2008

Saillie	Prostaglandine	Chaleur	Vêlage prévu	Examen	Tarissement prévu																										
LUTA=LUTALYSE FACT=FACTREL IA =IA																															
		03	04	05	06	07	08	09	10	11	12	13	14	15	16	17	18	19	20	21	22	23	24	25	26	27	28	29	30	01	02
183																	C	C	C												
8491						LU	TA	EA	IA																						
9516	10-03-2008																		S	S	S										
9532						LU	TA	EA	IA																						
9537																	C	C	C												
9545	04-03-2008										S	S	S																		
9558	18-02-2008																		S	S	S										
9568	12-03-2008	S																			S	S	S								
9586	04-03-2008									S	S	S																			
9587	07-03-2008														S	S	S														
9595																	P	P	P												
9606	27-02-2008							S	S	S																		S	S	S	
9633	31-01-2008	S	S																			S	S	S							
9642	12-03-2008	S																				S	S	S							
9643	21-02-2008	S	S																			S	S	S							
9646																			C	C	C										
9647	13-03-2008	S	S																			S	S	S							
9650	27-02-2008							S	S	S																		S	S	S	
9657																			C	C	C										

A- Liste des rapports possibles à utiliser pour l'impression ou à l'écran

1- Calendrier Chaleur Taure : affiche les chaleurs prévues pour les taures selon le code de lettre (S, P, C, E) référant à ce qui a permis de prévoir la date de chaleur (ex. : la lettre P réfère à une injection de prostaglandine ayant synchronisé la chaleur pour cette date).

2- Calendrier Chaleur Vache : idem au précédent

3- Registre Valacta

4- Tous les animaux : liste de tous les animaux créés depuis le début du troupeau

5- Animaux éliminés : liste des animaux avec un statut « E » c'est-à-dire éliminés.

6- Animaux actifs : liste des animaux avec un statut différent de « E ».

B- Sélecteur « **Page** » permet de naviguer d'une page à l'autre du rapport lorsque celui-ci comporte plus d'une page.

C- Zone d'affichage du rapport.

D- Bouton « *Imprimer* » envoie le document présent dans la zone d'affichage à l'impression.

Écran de base : Recherche

L'outil « recherche » est utile afin de regrouper plusieurs animaux ayant eu les mêmes événements durant les dernières années (ex. : les avortements). Il est ainsi possible de rechercher plus d'un élément pour une même recherche selon les mots inscrits dans les espaces situés en (B).

DSA-Laitière producteur / Demos

Fichier Entrée Écrans Outils Aide

3934 Aperçu... Chercher Liste des codes : Actualiser

Raccourcis

Recherche

162

Liste des animaux

Numer	Nom	AT
162	162	103
183	183	CAI
213	213	103
215	215	CAI
999	PION	
4186	4186	41E
5900		59C
6300	6300	63C
6689	6689	66E
7656	7656	76E
7701	7701	77C
8141	8141	81A
8162	8162	
8174	8174	CAI
8491	8491	84E
8492	8492	84E
9473	9473	103
9489	9489	103
9491	9491	103
9492	9492	103
9494	9494	103
9498	9498	103
9501	9501	103
afno	afno	103

Afficher tous les éliminés

Date de recherche

Début 31-03-1977

Fin 03-04-2008

Texte et code recherché

Chaîne 1 MAMM

et ou

Chaîne 2

Filtre : Sans les

☐ éliminés

☐ taures

☐ vaches

Contenu des colonnes

Notes1 Code COM

Notes2

Nombre de résultats : 343

Animal	Date	Événement	Détail	Notes1	S	L
162	2007-08-20	REF	MAMMAUTR(S)Staph aureus\		R	5
162	2006-11-23	REF	MAMMCOMJSTAPH AUREUSIREP	STAPH	R	5
162	2002-04-06	MAMM	ARDINFMJ17900\		R	5
183	2007-03-01	MAMM	AVDAMINFMJCEFALAKITETRIXOXYMICIN\		L	6
213	2007-07-30	REF	MAMMIARD(SANS DANS PIS\		R	5
213	2007-06-04	MAMM	ARDINFMJ17900IBID\		R	5
213	2005-10-08	MAMM	AVGINFMJ17900\		R	5
213	2005-10-07	MAMM	EXMICULTJM;01;50KB;8IEXMEXMICULTJMXMICMTJ3;0;0;0AVG\		R	5
213	2004-11-28	MAMM	AVGINFMJ17900XJ3\		R	5
215	2007-07-29	MAMM	AVDINF MJCEFALAKIBIDIXJ3RS\		L	5
999	2005-08-03	MAMM	COMIEPIISODES DE MAMMITE VOIR NOTE\	EPIPO	R	0
1R95	1995-03-27	REF	MAMMIFPRO\		E	7
1R95	1994-07-24	MAMM	AVDINF MJ179003 JOURS\		E	7
1R95	1994-07-20	MAMM	ARDINF MJ179003 JOURS\		E	7
2R01	2000-08-21	MAMM	ARDINF MJ17900ITETRI60CCICALC\CaI-dextro 500CCMEDIBOLUS U		E	4
3R99	1999-03-21	REF	MAMMI		E	2
3R99	1999-03-13	MAMM	AVDWARDINF MJ17900XJ4JRS\		E	2
3R99	1999-02-13	MAMM	ARDINF MJ17900XJ3JRS \		E	2
3R99	1998-09-09	MAMM	ARGAVDINF MJ17900XJ3JRS \		E	2
3R99	1997-12-26	MAMM	ARGINF MJ17900 4 JOURS \TRIII30cc bid 5 j ours \		E	2
4186	2007-11-03	MAMM	ARDINF MJ17900IBID\		L	3
4R95	1994-03-21	MAMM	ARD\		E	3
6689	2007-05-30	MAMM	ARG\		R	2
6689	2006-11-07	MAMM	EXMICMTJ0;0;0;3IEXMARDIEXMICULTJM;50EC;8IEXMI		R	2
6689	2006-11-06	MAMM	TEMP40 2\		R	2
6689	2006-11-05	MAMM	ARDINF MJ17900\		R	2

La section du haut de l'écran de Recherche est divisée en 4 zones.

1- Date de recherche : les événements recherchés par cet écran seront à l'intérieur de ces deux dates.

Vous pouvez ainsi chercher un événement ayant été inscrit pour un mois ou une semaine précise, ou encore pour une journée en particulier. Il est à noter que les événements aux dossiers qui portent des dates en dehors de ces deux bornes ne seront pas inclus dans le résultat de recherche.

2- Texte et code recherché : Chaîne 1 et Chaîne 2 sont des champs d'édition dans le but de recueillir la saisie des codes ou des textes qui seront recherchés dans les dossiers du troupeau. Si le bouton « et » est enfoncé, seules, les lignes d'événements contenant les deux mots recherchés feront partie du résultat de recherche. Si le bouton « ou » est enfoncé alors les lignes d'événements comprenant soit l'un ou l'autre des mots inscrits dans les champs d'édition Chaîne 1 et Chaîne 2 feront partie du résultat de recherche.

3- Filtre : Il y a 3 filtres applicables sur les résultats de recherche. Cliquez sur une case à cocher pour soustraire du résultat les animaux correspondant à la case.

4- Contenu des colonnes notes : une fois le résultat de recherche affiché une ou deux colonne(s) contenant les détails des codes est ou sont montrée(s) dans cette zone.

A- Sélection de la **date** de recherche.

B- Textes et codes recherchés permet de sélectionner deux critères pour un même animal (sélecteur "**et**") ou encore un des deux critères désirés (sélecteur "**ou**"). Il est possible d'accéder à la liste des codes existants en appuyant sur la flèche à droite de l'espace blanc.

C- Le **filtre** est un outil servant à retirer une catégorie d'animaux de la recherche (ex.: les *taures*)

D- L'espace « **Notes** » permet de faire un ajout aux résultats de la recherche

*Ex. : sélectionner **COM** afin de visualiser l'écriture de trouvant dans la section **commentaire** .*

E- Description des **titres des colonnes** : Il est possible de changer l'ordre des résultats de la recherche en cliquant sur la colonne. (ex. : en cliquant sur la colonne « date », l'ordre sera fait selon la date de l'événement. Si une colonne n'est pas requise, celle-ci peut être enlevée en la réduisant au maximum.

F- Le bouton « **Aperçu** » permet de visualiser la page à imprimer. La largeur des colonnes doit être ajusté afin d'éviter le chevauchement de celles-ci. L'ajustement automatique peut se faire par un double clic sur l'intersection des titres des colonnes.

Il est possible de modifier la largeur de chaque colonne en passant par dessus les entêtes de colonne, une fois au-dessus du séparateur de colonnes le pointeur de la souris se transforme

pour laisser voir deux flèches pointant dans des directions opposées. C'est à ce moment là qu'il faut presser le bouton gauche de la souris et changer la largeur de la colonne.

G- Sélection synchronisée : Grâce à la sélection synchronisée la liste des animaux et le résultat de la recherche travaillent main dans la main. Si vous sélectionnez une rangée dans n'importe laquelle des ces deux grilles et que l'animal correspondant fait partie de l'autre grille le pointeur de sélection se déplacera vers cet animal.

Écran de base : Inventaires

Écran général

L'écran des Inventaires vous offre une liste de fichiers permettant d'afficher une série d'animaux répondant à certains critères.

Chacun des fichiers ou inventaires contient plusieurs colonnes. Les colonnes les plus à gauche sont utiles pour identifier l'animal, les colonnes plus à droite contiennent différentes informations pertinentes. La dernière colonne à l'extrême droite dont l'entête est « TriNuméro » est utile seulement pour obtenir un tri en fonction des numéros d'animaux.

Le nombre de colonnes et le contenu de ces colonnes diffèrent d'un inventaire à l'autre. Contrairement à la recherche de code, un animal ne peut se retrouver plusieurs fois dans un même inventaire. Vous pouvez appliquer un filtre parmi ceux disponibles dans la zone filtre. Il est à noter que pour certains inventaires l'application d'un filtre peut être illogique par exemple : appliquer le filtre « Taure » à l'inventaire des vaches ouvertes ne donne aucun résultat. Il faut donc utiliser ces filtres avec précaution. Comme chacun des inventaires répond à des critères différents, une brève description de l'inventaire active est affichée. Il y a aussi une courte description de chaque entête de colonne.

La liste des inventaires permet de sélectionner un fichier d'inventaire à la fois. Ces fichiers sont stockés sur votre ordinateur dans le répertoire C:\DSAProducteur\Inven\. Les fichiers portent l'extension « .xml ». Il est possible de renommer ces fichiers à votre goût, mais en prenant soin de conserver l'extension « .xml ».

Au fur et à mesure des besoins des utilisateurs, d'autres fichiers d'inventaires pourront être ajoutés à cette liste. Les fichiers d'inventaires sont disponibles sur le site de DS@HR (www.dsahr.ca). Il suffit de les télécharger puis de les placer dans le répertoire C:\DSAProducteur\Inven\.

A - Liste des fichiers d'inventaire se trouvant dans le répertoire C:\DSAProducteur\Inven\.

B - Filtre pouvant être exécuter afin de restreindre le nombre de résultats.

C - Description de l'inventaire : court texte expliquant la classification que l'inventaire sélectionné peut effectuer.

D - Bouton « **Conserver la largeur des colonnes pour l'inventaire à l'écran** » permet de garder en mémoire la largeur choisie et est utile afin de conserver seulement les colonnes désirées, à l'écran tout comme à l'impression en réduisant au maximum la largeur des colonnes. Il est possible de modifier la largeur de chaque colonne des inventaires en passant pardessus les entêtes de colonne avec la souris. Une fois au-dessus du séparateur de colonnes le pointeur de la souris se transforme pour laisser voir deux flèches pointant dans des directions opposées. C'est à ce moment là qu'il faut presser le bouton gauche de la souris et changer la largeur de la colonne.

E - Description des titres des colonnes : courte description du titre de chaque colonne.

F- Résultat de la recherche d'inventaire.

G- Limite pour l'impression Portrait (La limite pour l'impression *Paysage* est visible en réduisant au maximum la largeur de la liste des animaux). Les deux lignes rouges verticales servent de guide pour les formats d'impression. Les colonnes étant à gauche de la ligne sont incluses dans l'impression. Il est possible de visualiser la page d'impression et d'imprimer celle-ci en appuyant sur le bouton « *aperçu* » se trouvant dans la barre de boutons.

H- Sélection synchronisée : Grâce à la sélection synchronisée la liste des animaux et le résultat de l'inventaire travaillent main dans la main. Si vous sélectionnez une rangée dans n'importe quelle de ces deux grilles et que l'animal correspondant fait partie de l'autre grille, le pointeur de sélection se déplacera vers cet animal.

I- Boutons : Le bouton « Aperçu » vous permet de voir votre inventaire à l'écran et vous permet de l'imprimer. Le bouton « Copier » vous permet de copier dans le presse-papier de windows le contenu de la grille. Vous pouvez ensuite coller le contenu dans un autre programme comme Excel ou Word. Le bouton « Nouveau » vous permet de créer un nouvel inventaire. Le bouton « Modifier » vous permet de modifier un inventaire que vous avez fait. Veuillez noter que seulement les inventaires « customs » ou personnels peuvent être modifiés. Si vous voyez « Modifier » et que vous aimeriez créer un nouvel inventaire, vous n'avez qu'à sélectionner un inventaire autre que « custom » dans la liste des inventaires disponibles.

Création d'inventaires personnalisés

Accessible par le bouton « Nouveau » ou « Modification » de la barre des boutons au haut de l'écran « Inventaires ». Cet écran permet de créer des fichiers d'inventaires personnalisés. Les fichiers créés par cet écran apparaîtront dans la liste des inventaires. Un préfixe sera ajouté au nom du fichier (i.e : Custom_) pour les distinguer des autres inventaires. Il sera possible de modifier les inventaires personnalisés. Les autres inventaires prédéfinis ne seront toutefois pas modifiables par cet écran.

Création d'inventaires personnalisés

Création d'inventaire

Colonnes disponibles

Nom
Numero
Contrôle
ATQ
ATQ Complet
Naissance
Age
Age Jours
Achat
Lactation
Statut
CCS
Lait
JEL
JDS
Nbr Sallies
Premiere Sallie
Derniere Sallie
Dernier Velage
Velage prevu
TAR prevu
JAV
IVV 1
IVV 2
IVV 3

Inclure

Codes principaux

Date du dernier code

Inclure

Codes secondaires

Date du dernier code

☐ avec son détail

Inclure

Colonnes incluses dans l'inventaire

Plus haut

Plus bas

Exclure

☒ Inclure la colonne TriNuméro

Trier sur la colonne :

Description de l'inventaire

Inventaire personnalisé

Enregistrer

Fermer

A- La zone « Colonnes disponibles » contient une liste de noms de colonne que vous pouvez ajouter à l'inventaire. Sélectionnez un ou plusieurs éléments de la listes puis cliquez sur le bouton « Inclure ». Les éléments sélectionnés seront grisonnés dans cette liste et apparaîtront dans la liste des colonnes incluses, à la droite de l'écran (voir zone **D**).

B- Dans la zone « Codes principaux » une liste déroulante de tous les codes principaux du logiciel est disponible. Sélectionnez un élément de cette liste et cliquez sur le bouton « Inclure » afin d'ajouter cette colonne à l'inventaire. Cette colonne affichera la dernière date où le code principal sélectionné a été inscrit dans le dossier d'un animal. On peut afficher plus d'un code principal, en sélectionnant un nouveau code dans la liste et en cliquant à nouveau sur « Inclure ».

C- Dans la zone « Codes secondaires » une liste déroulante de tous les codes secondaires est disponible. Sélectionnez un élément de cette liste et cliquez sur le bouton « Inclure » afin d'ajouter une colonne à l'inventaire qui donnera la dernière date d'apparition de ce code. Vous pouvez également faire un crochet dans la case à cocher affichée dans cette zone pour ajouter une colonne qui donnera le détail du code secondaire sélectionné. Comme pour la section B, on peut choisir plus d'un code.

D- La liste des colonnes incluses dans l'inventaire.

E- Les boutons « Plus haut » et « Plus bas » modifient la position de l'élément sélectionné dans la liste colonnes incluses (voir zone **D**).

F- Le bouton « Exclure » permet d'enlever l'élément sélectionné de la liste des colonnes.

G- La case à cocher « Inclure la colonne TriNuméro » ajoute ou enlève à l'inventaire la colonne permettant de trier un inventaire avec un tri différent du tri numérique/alphanumérique non standard à Windows.

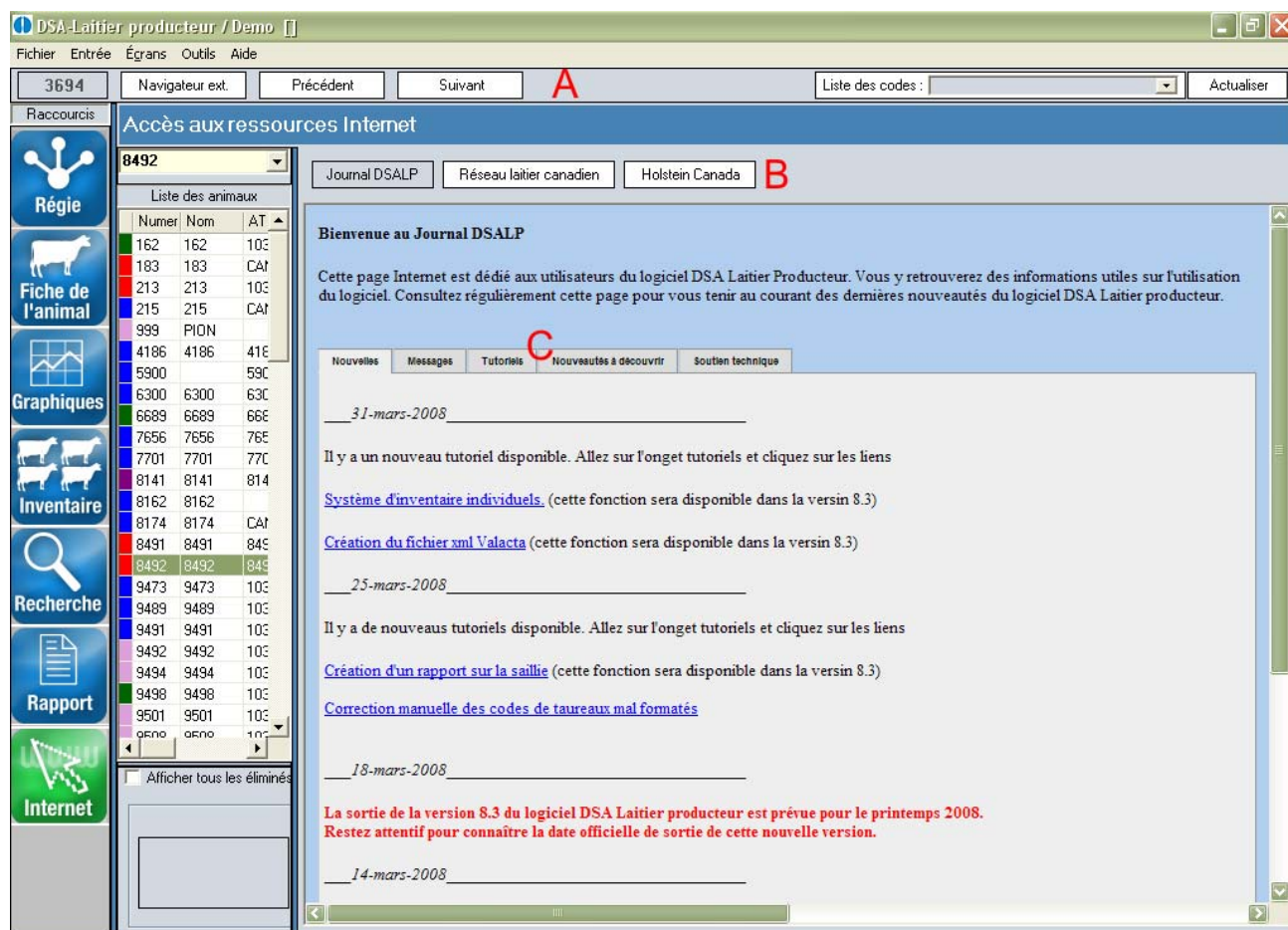
H- Parmi la liste des colonnes de l'inventaire, choisissez la colonne par laquelle l'inventaire sera trié.

I- Ce champ texte permet d'inscrire une courte description de l'inventaire.

J- Pour enregistrer les modifications que vous avez faites, cliquez sur le bouton « Enregistrer ».

Écrans de base : Internet

Depuis la version 8.2, le logiciel possède des utilitaires internet. Vous pouvez avoir accès à de l'information privilégiée sur les nouveautés du logiciel. Vous pouvez aussi accéder directement aux dossiers de vos animaux au « Réseau laitier canadien » ainsi qu'à Holstein Canada. Les animaux doivent cependant avoir leur numéro ATQ bien écrit dans la case appropriée et si le numéro d'enregistrement est différent, sur la ligne de naissance sous le code « ENRG ».



A– Boutons facilitant la navigation sur internet.

B– Boutons des différents branchements possibles: Journal DSALP, Réseau laitier canadien et Holstein Canada

C– Onglets triant l'information par champ d'intérêt

Écrans d'entrée automatisée

Vêlages et création de veaux

Cet écran permet d'entrer les vêlages tout en créant automatiquement le dossier du veau né si ce dernier est une femelle. Les vêlages apparaîtront en jaune dans la liste des entrées de santé afin d'en faciliter le repérage.

Entrée des vêlages et création des veaux

Date: 03-04-2008 **A**

Difficulté **B**

- ☐ Aucune assistance
- ☐ Assistance légère
- ☐ Assistance forte
- ☐ Mauvaise présentation
- ☐ Assistance par le vétérinaire
- ☐ Césarienne
- ☐ Foetotomie
- ☐ Torsion utérine

Père **C**

200HQ4779

Commentaire: **E**

OK Annuler

Veau **D**

Numéro

Nom court

ATQ

Sexe: Femelle

Vigueur

Grosseur

☐ Éliminer VABA dans 3 jours

Veau2

Numéro

Nom court

ATQ

Sexe

Vigueur

Grosseur

☐ Éliminer VABA dans 3 jours

A- Date du vêlage.

B- Difficulté du vêlage permet de définir le type d'intervention ayant été nécessaire.

C- Le père du veau sera par défaut sélectionné en fonction de la dernière saillie fécondante soit le code SAILF et ce pour les 320 derniers jours précédant la date actuelle.

D- Identification du (des) veau(x) permet de créer le dossier du veau avec toute l'identification requise lorsque ce dernier est une femelle. Dans le cas d'un mâle, il est aussi pertinent d'y inscrire ces renseignements, cependant, la création du veau ne sera pas faite dans le troupeau.

E- La section « 'Commentaire' » permet d'ajouter des renseignements importants ne se trouvant pas dans la sélection proposée.

Réforme et élimination

Cet écran permet d'entrer les décisions de réforme et d'éliminer les animaux du troupeau. L'entrée de ces informations doit se faire avec une grande attention puisque ces informations changeront le statut de production de l'animal.

A- Date de la décision de réforme ou d'élimination.

B- Le logiciel vous offre la possibilité de modifier automatiquement le numéro de l'animal à éliminer. Cette fonction si elle est activée, ajoute au bout du numéro un tiret suivi de la lettre R (pour Réforme) puis les deux derniers chiffres de l'année où l'animal est éliminé. Ex.: l'animal pourtant le numéro 2994 et qui est éliminé en 2006 portera le numéro 2994-R06. Pour conserver le numéro inchangé, il suffit de décocher cette case. Il est à noter que ce changement de numéro s'applique seulement dans le cas où une information d'élimination est sélectionnée dans la section « Élimination » zone D et E.

C- Cet espace permet d'inscrire la **raison de la réforme**. Suite à cet ajout au dossier, la

vache sera conservée à l'intérieur du troupeau avec un statut « **R** » (réformé) au lieu d'un statut « **L** » (lactation).

D- Cet espace permet de procéder à l'**élimination** de l'animal, en prenant soin d'y inscrire la destination. Par la suite, l'animal sera exclu des statistiques et ne sera pas comptabilisé lors de la création des graphiques. Cet animal aura désormais le statut « **E** » (éliminé). Celui-ci apparaîtra dans la liste déroulante ou non selon le nombre de jour sélectionné dans la case « *Afficher tous les éliminés* » au bas de cette liste. Il est pratique de changer le numéro de l'animal éliminé afin de pouvoir attirer ce numéro à un autre animal ultérieurement. Le numéro peut être modifié en ajoutant par exemple « R + année de réforme »'. Pour effectuer ce changement de numéro, voir « *Fiche de l'animal* » section J.

(Ex : l'animal 86 sera, une fois éliminé, l'animal 86R05 ce qui nous permet de savoir rapidement l'année de réforme lorsque l'on désire rechercher un animal éliminé.)

E- La liste des codes d'éliminations de Valacta est disponible dans cette liste de choix.

F- La section « **Commentaire** » permet d'ajouter des renseignements pertinents qui s'ajouteront à la ligne de la réforme ou de l'élimination sous le code **COM**.

G- La section « Intervenant » permet d'identifier la personne qui a procédé à l'entrée de cette donnée.

H- La section « Observations (LCQ) » permet d'afficher le temps de retrait dans le lait et la viande pour l'animal en question. Ça affiche aussi la localisation d'une aiguille brisée et perdue s'il y a lieu.

I- Case à cocher pour signifier que les observations LCQ ont été transmis à l'acheteur.

Croissance et Production

L'écran « *entrée croissance/production* » permet d'inscrire les données de croissance des génisses d'élevage et les composants du lait.

A- Zone d'identification de l'animal.

B- Sélecteur des entrées de données à inscrire.

C- Zone d'affichage des entrées effectuées.

D- Champ d'édition de la **date** pour laquelle les données ont été prises.

E- Champ d'édition du **numéro de l'animal**.

F- Champ d'édition des différentes **entrées de données**.

G- Bouton « **Enregistrer** » permettant de conserver les données et de les compiler afin de bâtir les graphiques qui s'y relient.

H- Bouton « **Supprimer** » permet de modifier une entrée de données lorsque celle-ci comporte une erreur.

Particularité d'utilisation : Le caractère de séparation des décimales est la virgule.

Réservoir

Entrée du réservoir

Date	Lait (L)	Gras(%)	Prot(%)	Lact(%)	CCS (*1000)	Bactéries (*1000) Cru	SNG/G	EMCA
01-04-2008								
01-07-2002	34731	4.09	3.17	5.75				394
01-08-2002	30729	4.06	3.18	5.77	387	2		337
01-09-2002	27856	4.07	3.3	5.71	250	2		166
01-10-2002	33927	4.22	3.39	5.74	411	7		146
01-11-2002	34267	4.09	3.38	5.78	190	3		186
01-12-2002	35149	3.74	3.34	5.83	236	9		139
01-01-2003	39674	3.6	3.33	5.82	160	3		128
01-02-2003	31778	3.76	3.43	5.92	195	1		63
01-03-2003	35461	3.99	3.38	5.87	384	4		112
01-04-2003	33466	3.96	3.34	5.83	211	1		45
01-05-2003	36349	3.95	3.3	5.82	198	3		-4
01-06-2003	37780	4.17	3.27	5.84	249	4		86
01-07-2003	40382	4.29	3.18	5.78	206	1		333
01-08-2003	38893	3.68	3.17	5.8	256	2		305
01-09-2003	34814	3.82	3.29	5.82	207	7		267
01-10-2003	34218	3.65	3.41	5.84	575	13		148
01-11-2003	35380	3.94	3.38	5.79	137	2		148
01-12-2003	40768	3.97	3.35	5.82	291	2		308
01-01-2004	39342	3.88	3.33	5.83	295	4		420
01-02-2004	35480	4.03	3.29	5.78	124	1		455
01-01-2006	41283	4.1	3.29	5.73	193	2	2.2	-558
01-02-2006	37501	3.98	3.31	5.74	339		2.27	-324
01-03-2006	41127	4.01	3.33	5.72	265	10	2.26	-167
01-04-2006	38639	3.94	3.26	5.73	355	1	2.28	-17

Enregistrer (D) Supprimer (B)

Fermer

Cet écran permet d'inscrire les données d'analyse du troupeau pour l'ensemble de la production et non pour chacun des animaux individuellement. Il est ainsi possible grâce à cet outil d'observer la production mensuelle afin d'ajuster celle-ci en fonction du quota détenu.

A- Zone d'affichage des données entrées précédemment.

B- Le bouton « **Supprimer** » permet de corriger ou

d'enlever des données se trouvant dans la zone d'affichage. Pour supprimer une ligne vous devez l'avoir préalablement sélectionné dans la grille du bas de façon à l'activer et ainsi les données se retrouveront dans les champs d'édition au haut de la grille.

C- Champ d'édition de la **date** et des **entrées de données**.

D- Le bouton « **Enregistrer** » permet d'enregistrer la ligne de données et de procéder à la suivante s'il y a lieu.

Édition des identifications

Cette section permet de modifier l'identification de l'animal lorsque nécessaire (ex : *changement de numéro au vêlage*) ou d'ajouter une photo de l'animal au dossier.

A- Zone d'affichage des différents **numéros** utilisés pour identifier l'animal.

B- Cet espace affiche divers renseignements et ceux-ci ne peuvent cependant pas être modifiés directement puisqu'il faut plutôt modifier les événements impliqués dans le dossier de l'animal (ex : une décision de réforme change le statut de l'animal).

C- **Identification du père et de la mère** qui sera inscrite au début du dossier de santé de l'animal dans l'événement NAIS.

D- Zone d'affichage de la photo de l'animal lorsque celle-ci est entrée au dossier. Les images numériques doivent être de format .bmp ou .jpeg et conserver les proportions du rectangle affiché sinon l'image apparaîtra déformée. Cliquez sur le bouton « Ouvrir » pour sélectionner la

Édition des identifications

Identifications

Número

Nom

A Contrôle

ATQ

Nom d'enregistrement

Race Pays Numéro

Número d'enregistrement

Date de naissance Lactation

B Date d'achat Statut

C Mère

Nom

Número

Enregistrement

Père

Nom

Número

Enregistrement

D Image de l'animal

Fichier




photo de l'animal.

Les fichiers d'images doivent être placés dans le répertoire
C:\DSAProducteur\Photos

Entrée multiple

Cet écran est accessible en sélectionnant Entrée|Entrée multiple. Cet écran permet de faire une entrée de données simple et rapide au dossier de plusieurs animaux ou pour l'ensemble des animaux du troupeau. Utilisez cette fonction pour un traitement qui se donne de façon générale sur plusieurs sujets et à la même date. Le logiciel enregistre l'entrée codée dans chaque dossier.

Entrée multiple

Utilitaire de recherche...

Liste de sélection des animaux

Número	Nom	ATQ	Tr
11	11	7543	00
12	12	7525	00
21	21	7730	00
39	39A	7600	00
52	52	7689	00
112	112	7686	00
130	130A	7607	00
133	133	7611	00
264	MICA	7644	00
278	0278	7633	00
281	0281	7637	00
296	0296	7686	00
299	0299	7655	00
300	0300	7654	00
316	0316	7669	00
318	0318	7668	00
330	0330	7674	00
331	0331	7673	00
332	0332	7672	00
337	337	7780	00
343	0343	7799	00
344	0344	7679	00
346	0346	7680	00
736	736	7479	00

A

Restreindre la liste des animaux affichés

JEL entre et jours

Age entre et jours

Dossier de l'animal sélectionné

Número : 11

Nom : 11

ATQ : 7543

Naissance : 22-05-2000

Age en jours : 3974

C

Lact : 6

JEL : 293

JDS : 154

FS : 3

LSR : 2008-10-22 Statut : L

Sélectionnez l'événement à inscrire

☐ Écorçage

☐ Parage d'onglon

☒ Vermifugation

☐ Tarissement (intra)

☐ Vaccination

☐ Condition corporelle

☐ Vitamines et supplément

☐ Protocoles

☐ Aimant

☐ Acétonémie

☐ Médicaments

Vermifugation

Produit Dose Voie Temps Retrait (Jours) Lait Viande Date péremption

Intervenant : Vétérinaire :

D

Date Code de l'événement à inscrire aux dossiers

00-00-0000 VERMIVANTHI Ivomec;DOSE=5;VOIE=;TMP=AM;EXP=2008-10-21;RL=0;RV=0;INT=VET=V

E

Liste des animaux sélectionnés

Número	Nom	ATQ	Message
11	11	7543	

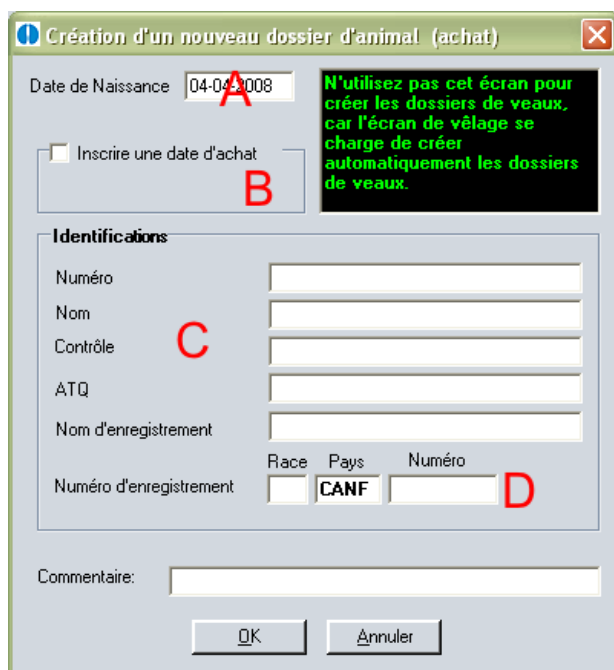
F

- A-** Liste des animaux parmi lesquels vous devez sélectionner en cochant la case le plus à gauche, afin qu'ils se retrouvent dans la liste des animaux sélectionnés pour l'entrée multiple en zone F.
- B-** La zone « **Restreindre la liste des animaux affichés** » sert à diminuer le nombre d'animaux de la liste de sélection. En inscrivant le nombre de jours en lait et/ou l'âge en jour des animaux. Vous limiterez la liste aux animaux que vous voulez vraiment consulter.
- C-** Cette zone sert à identifier l'animal sélectionné dans les listes. Vous pouvez voir des informations sur l'identification de l'animal dans la partie supérieure, dans la partie inférieure ses données de santé sont affichées.
- D-** Vous devez sélectionner un événement à inscrire parmi les événements disponibles dans cette zone. Un seul événement peut être inscrit à la fois. Si vous voulez en inscrire plusieurs, il vous faudra recommencer le processus pour les autres événements..
- E-** Vous devez inscrire la date à laquelle l'événement doit être enregistré aux dossiers des animaux sélectionnés. Dans la case « Événement à inscrire aux dossiers » apparaît le code qui sera enregistré dans le dossier de santé des animaux. **Vous pouvez modifier le texte apparaissant dans le champ de droite quand celui-ci est en mode édition.** Attention ! La date et l'événement sont les mêmes pour tous les animaux de la liste.
- F-** La « **liste des animaux sélectionnés** » vous montre sur quels animaux l'événement sera inscrit. La colonne « **Message** » est utilisée par le programme pour retourner de l'information dans le cas où une entrée de données n'a pas pu être effectuée.
- G-** Le bouton « **Utilitaire de recherche** » vous permet de rechercher une chaîne de caractères dans les identifications des animaux de la liste. Par exemple, vous cliquez sur le bouton et vous entrez « 8 », puis enter. Le logiciel va vous amener sur le premier animal dont l'identification contient un « 8 ». Ensuite le logiciel vous demande si vous voulez poursuivre la recherche, c'est à dire de trouver la prochaine identification contenant « 8 ».
- H-** Après avoir sélectionné les animaux et un événement à inscrire, et après avoir indiqué la date du traitement, vous pouvez procéder à l'enregistrement dans les dossiers en pressant le bouton « **Enregistrer** ». Des messages de confirmations vous indiqueront le bon fonctionnement de l'opération. Lisez bien ces messages pour pouvoir utiliser l'écran de façon optimale.

Création d'un nouvel animal (achat)

Cet écran permet de créer un nouvel **animal n'étant pas né sur la ferme**. Les femelles nées sur la ferme seront créées automatiquement lors de l'entrée du vêlage.

Il est obligatoire d'y inscrire une **date de naissance** pour la création de l'animal. La fenêtre comporte 4 champs importants pour l'identification de l'animal sans toutefois être tous obligatoires. Ceux-ci peuvent ainsi être entrés selon les préférences déjà établies dans la régie



du troupeau.

L'espace « **commentaire** » permet d'inscrire des notes qui se trouveront dans le dossier de santé de l'animal une fois celui-ci créé.

A– Date de naissance. Il est très important dans le logiciel de mettre la date de naissance la plus précise possible. Plusieurs validations dans le logiciel ont besoin de cette information.

B– Date d'achat. En mettant une date d'achat, ça permet au logiciel de compter cette vache votre troupeau seulement à partir du moment où elle entre dans le troupeau. Ça permet d'avoir des statistiques plus précises.

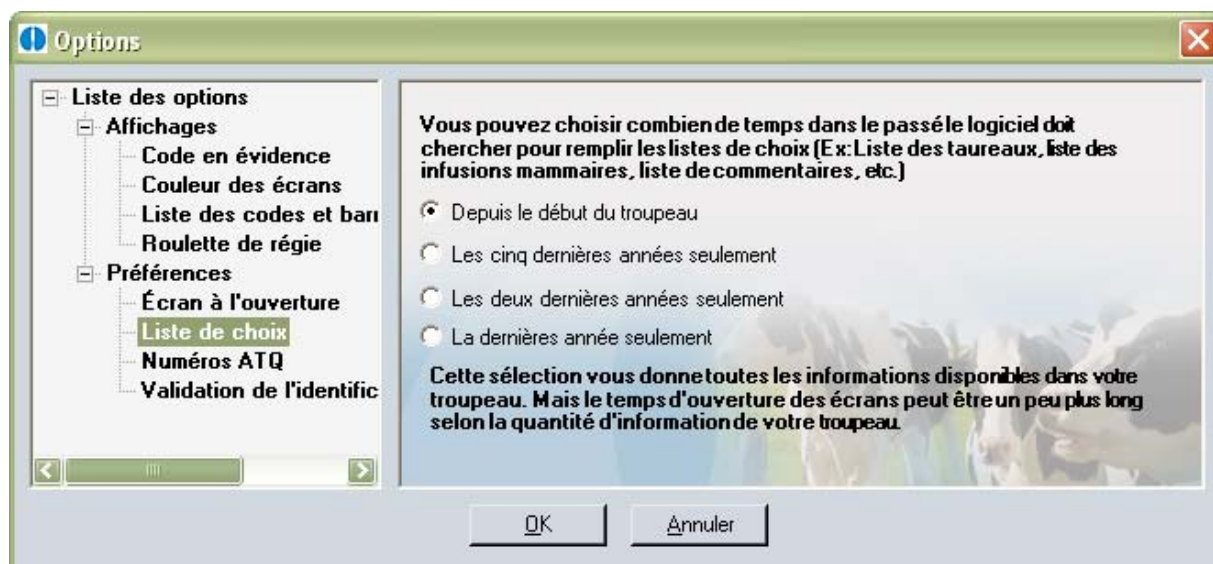
C– Identification de l'animal. Veuillez y inscrire le plus d'information possible, ça permet

d'identifier correctement chacun des animaux de la ferme. Le numéro ATQ doit être écrit au complet, c'est à dire au moins contenir les 9 chiffres suivant « 124 000 ».

D– Certains animaux n'ont pas le même numéro d'enregistrement que le numéro ATQ. C'est le cas pour les animaux nés avant l'ATQ et pour tous les animaux à qui on a dû remplacer le numéro ATQ (perdu, ne fonctionne pas...). De plus, le numéro ATQ ne donne pas la race de l'animal alors que le numéro d'enregistrement le contient, ce qui précise l'information sur vos animaux.

Options

Cet écran permet de configurer quelques éléments concernant le logiciel et sa façon de



fonctionner. Par exemple l'affichage des codes en évidences. Pour y accéder utiliser le menu Outils | Options.

Grille de régie

L'onglet « Grille de régie » affiche une liste de choses à faire.

La liste des actions de régie à faire est affichée dans cette grille. Cette grille comprend quatre colonnes

Date : La colonne date contient la date où le traitement est dû.

Animal : Contient l'identification de l'animal

Information sur le traitement : Une indication sur le traitement à entrer.

Message sur l'état du traitement : Information sur l'état du traitement une fois entré.

Vous pouvez traiter les lignes dont les dates apparaissent en Rouge (passé) ou blanc (aujourd'hui), les dates en bleu sont dans le futur seulement les chaleurs peuvent être entrées pour les dates en bleu.

Pour entrer de l'information dans le dossier des animaux, il suffit de sélectionner une ligne dans cette grille puis de double-cliquer sur cette ligne (ou cliquer sur le bouton Assistant). Un écran d'assistant approprié au traitement à effectuer s'ouvre pour vous permettre d'entrer toute

DSA-Laitier producteur / Demo

Fichier Entrée Écrans Outils Aide

3694 Aperçu... Assistant Format tableau Liste des codes : Actualiser

Raccourcis Régie

9537

Liste des animaux

Numer	Nom	AT
162	162	10C
183	183	CAI
213	213	10C
215	215	CAI
999	PION	
4186	4186	41E
5900		59C
6300	6300	63C
6689	6689	66E
7656	7656	76E
7701	7701	77C
8141	8141	814
8162	8162	
8174	8174	CAI
8491	8491	84E
8492	8492	84E
9473	9473	10C
9489	9489	10C
9491	9491	10C
9492	9492	10C
9494	9494	10C
9498	9498	10C
9501	9501	10C
9501	9501	10C
9501	9501	10C

Filtre Journalier Hebdomadaire Tout

Période d'affichage : De 3 jours dans le passé à 7 jours dans le futur.

Achèvement de l'entrée de régie : Passé: 0/7 Aujourd'hui: 0/3

Actions de régie à faire

Date	Animal	Information sur le traitement	Message sur l'état du traitement
2008-04-02	9642	CHAL: Retour de saillie	
2008-04-03	9633	CHAL: Retour de saillie	
2008-04-03	9643	CHAL: Retour de saillie	
2008-04-03	9647	CHAL: Retour de saillie	
2008-04-04	9537	CHAL: Basée sur Chaleur précédente	
2008-04-04	123456789	ECORNAGE	
2008-04-04	183	LUTALYSE	
2008-04-07	8491	LUTALYSE	
2008-04-07	9532	LUTALYSE	
2008-04-08	9492	CHAL: Basée sur examen vet.	
2008-04-09	9606	CHAL: Retour de saillie	
2008-04-09	9650	CHAL: Retour de saillie	
2008-04-09	8491	FACTREL	
2008-04-09	9532	FACTREL	
2008-04-10	8491	IA	
2008-04-10	9532	IA	

Roulette Grille

l'information nécessaire à ce traitement. Si le même traitement peut être entré pour plusieurs animaux à la même date, vous pourrez sélectionner ces animaux dans une liste prévue à cette fin.

A- Pour ajuster la période d'affichage de la liste. On peut aller de 5 jours dans le passé à 10 jours dans le futur.

Astuce: Pour obtenir une grille affichant seulement les traitements pour la journée en cours, placez les deux listes de choix sur le chiffre zéro.

B- La liste des dates dans le passé sont affichées en rouge, les dates du jour en noir et les dates du futur en bleu.

C- Le bouton Assistant permet d'ouvrir une fenêtre qui vous permettra d'entrer l'information désirée sur l'animal sélectionné dans la grille. Vous pouvez aussi double-cliquer directement sur la ligne qui vous intéresse pour ouvrir l'assistant.

D- Ce bouton vous permettra de visualiser la liste et de l'imprimer.

E- Deux indicateurs vous gardent informé sur l'état d'achèvement de l'entrée de régie. Votre travail avec la grille de régie sera terminé quand les deux indicateurs afficheront Complété.

F- Le filtre vous permet de n'afficher que les actions à faire aujourd'hui (journalier), actions qui ne peuvent être reportées comme par exemple une injection aux prostaglandines ou les actions plus générales (hebdomadaire) qui peuvent être regroupées quand un nombre suffisant

d'animaux sont prêts, par exemple, une vaccination. Vous pouvez aussi afficher toutes les actions.

G- Le bouton « Format tableau » vous permet d'afficher les actions à faire sous la forme d'un tableau. Ça permet de mieux voir comment les actions sont réparties dans le temps.

Exemple d'assistant pour l'entrée de donnée

Voici un exemple de fenêtre qui vous permet d'effectuer les entrées de régie.

A- Si le même traitement peut être entré pour

plusieurs animaux à la même date, vous pourrez sélectionner ces animaux dans cette liste.

B- La zone Identification donne des informations sur l'animal sélectionné de la liste plus haute.

C- Cette section contient les listes de choix utiles pour l'entrée des traitements.

D- Acceptez l'entrée de donnée en cliquant sur le bouton « Enregistrer ».

Transfert avec l'agent de Valacta

En cliquant sur Rapport (**A**) / Registre Valacta (**B**), vous pourrez transmettre à Valacta vos données: Date de saillie, date de vêlage, les naissances, les achats et les tarissements.

Vous avez 2 méthodes possibles pour transmettre ces données, soit en imprimant le rapport et l'agent Valacta doit tout retaper dans son logiciel ou vous pouvez brancher votre bâton mémoire USB dans votre ordinateur et vous cliquez sur le bouton « Format XML » (**D**). Ensuite, vous n'avez qu'à prêter votre bâton mémoire USB à votre agent Valacta pour qu'il transfère le tout dans son logiciel.

DSA-Laitier producteur / Demo

Fichier Entrée Écrans Outils Aide

3694 Imprimer Format XML **D** Liste des codes : Actualiser

Raccourcis

Rapports

183

Liste des animaux

Nomer	Nom	AT
162	162	103
183	183	CAI
213	213	103
215	215	CAI
999	PION	
4186	4186	41E
5900		59C
6300	6300	63C
6689	6689	66E
7656	7656	76E
7701	7701	77C
8141	8141	814
8162	8162	
8174	8174	CAI
8491	8491	84E
8492	8492	84E
9473	9473	103
9489	9489	103
9491	9491	103
9492	9492	103
9494	9494	103
9498	9498	103
9501	9501	103

Liste des rapports

Calendrier Chaleur Taure
Calendrier Chaleur Vache
Registre Valacta **B**
Tous les animaux
Animaux éliminés
Animaux actifs

Page 1

Date debut 14-02-2008 Date fin 04-04-2008

Événement	Date	Animal
Registre Valacta		
Événement Date Animal		
DEBUT DE LACTATION SX - GR-DIF-V/M Numéro et [ATQ=] du veau		
VELA	2008-03-01	9653 [MA]-[3]-[1]-[M] [ATQ=]
VELA	2008-03-15	8141 [FE]-[3]-[3]-[V] 123456789 [ATQ=123456789]
SAILLIES Identification du taureau		
IA	2008-02-16	9671 H07362
IA	2008-02-17	9516 H07362
IA	2008-02-17	9671 H07362
IA	2008-02-18	9558 11H08385
IA	2008-02-18	9568 H08385
IA	2008-02-21	9643 11H08385
IA	2008-02-27	9600 200H02299
IA	2008-02-27	9606 29H011111
IA	2008-02-27	9650 200H02299
IA	2008-03-01	9587 200H00478
IA	2008-03-04	9545 200H05757
IA	2008-03-04	9586 200H01406
IA	2008-03-05	9498 200H00478
IA	2008-03-07	9587 200H05781
IA	2008-03-07	9671 200H05781
IA	2008-03-10	9516 200H05794
IA	2008-03-12	9568 11H008385
IA	2008-03-12	9642 94H010276
IA	2008-03-13	9647 200H05750
NAIS.-TARISSEMENT-ÉLIM.-ACHAT Événement		

Les données transmises dans le fichiers sont exactement les même que celles visibles sur le rapport à l'écran.

Astuces et fonctions avancées

Astuces

Voici une brève série d'astuces liées à l'utilisation des écrans du DSA Laitier producteur. Ces astuces vous feront découvrir plusieurs fonctionnalités très pratiques.

Grille de régie

Pour obtenir une grille affichant seulement les traitements pour la journée en cours, placez les deux listes de choix sur le chiffre zéro.

Liste des animaux

[F12] Pour redonner rapidement le contrôle au champ de recherche en haut de la liste des animaux tapez la touche [F12].

Navigation dans les écrans principaux

[F5] --> Régie

[F6] --> Fiche de l'animal

[F7] --> Graphiques

[F8] --> Inventaires

[F9] --> Recherche

[F10] --> Rapports

Vous pouvez également ouvrir le menu contextuel pour atteindre n'importe lequel des six écrans principaux du logiciel. Cliquez sur le bouton droit de la souris et choisissez un des raccourcis présents dans la liste.

Dans les champs de date

Dans les champs de date, pour déplacer le curseur vers la gauche, utilisez la touche Flèche vers la gauche ou la souris, plutôt que la touche [Backspace] car cette dernière ne fonctionne pas dans les champs de date.

Récupérer de l'espace d'affichage

Pour récupérer un peu d'espace d'affichage vertical dans les écrans principaux du logiciel. Très utile pour la résolution d'écran (800 x 600). Vous pouvez décider de ne plus afficher la barre des titres d'écran. Pour ce faire, allez dans le menu Outils | Options dans Liste des options | Affichage | Liste des codes et barre de titre. Décochez « Afficher la barre de titre d'écran » puis cliquez sur OK. La barre bleue où est indiqué le titre de l'écran actif ne sera plus affichée et l'espace de cette barre sera utilisé par les écrans du logiciel.

Afficher l'intervalle en nombre jours entre deux événements au dossier de santé

Dans l'écran « Fiche de l'animal-entrées de santé », il est possible de rapidement connaître

l'intervalle en nombre de jours entre deux dates d'événements. Utilisez la souris et pressez le bouton gauche sur un événement, en gardant le bouton de la souris enfoncé, déplacez le curseur de la souris sur un autre événement du même dossier, puis relâchez le bouton de la souris. L'intervalle sera affiché sous les deux champs d'édition au bas de l'écran.

Écran ouvert en premier au démarrage du logiciel

Le programme vous donne le choix d'ouvrir dans l'écran de la roulette de régie ou de la grille de régie. Allez dans le menu Outils | Options | Liste des options | Préférences | Écran à l'ouverture, et sélectionnez l'écran selon votre goût.

Inventaire spécial

L'inventaire « Sélection de la roulette de régie » contient les animaux qui sont sélectionnés dans la roulette de régie. Pour sélectionner des points dans la roulette, dessinez avec la souris un rectangle entourant les points désirés. Vous pouvez également cliquer sur les légendes à la droite de la roulette.

Tous les animaux qui se retrouvent dans la liste en bas des légendes de la roulette seront inclus dans l'inventaire.

Largeur des colonnes des grilles du logiciel

La plupart des grilles du logiciel permettent de redimensionner la largeur des colonnes. Dans la majorité des cas, les nouvelles largeurs sont conservées en mémoire et les colonnes seront réaffichées en tenant compte de ces nouvelles largeurs. Pour l'écran des inventaires, il faut cliquer sur un bouton pour effectuer l'enregistrement des largeurs de colonnes.

La préparation de l'impression du contenu des grilles de données

Il est possible d'imprimer les données affichées dans des grilles quand le bouton « Aperçu... » est visible dans la barre des boutons. Pour que les données de deux colonnes adjacentes ne se superposent pas lors de l'impression, vous pouvez ajuster la largeur des colonnes directement avec la grille, puis retourner dans l'écran de pré-visualisation grâce au bouton « Aperçu... ». Pour cacher une colonne à l'impression, on doit réduire sa largeur suffisamment pour qu'elle disparaisse. Les colonnes qui ont une largeur de moins de 5mm ne devraient pas être visibles à l'impression.

Recommencez ce processus jusqu'au moment où tout vous semble bien affiché et prêt à être imprimé.

Fonction « Macro »

La combinaison des touches **[Ctrl]+[M]** permet d'accéder à la liste des **macros**, en autant que le pointeur soit dans la zone d'édition de l'écran d'entrées de donnée de santé. Si non vous pouvez accéder à cet écran par le menu Outils|Macros.

Cette liste permet d'entrer de façon personnalisée une série d'événements qu'il sera ensuite

possible d'insérer rapidement par la fonction **[Ctrl]+[le caractère associé]**. Ex. : *pour exécuter une macro qui est inscrite vis-à-vis de la rangée (2) il faut placer le curseur dans le champ d'édition de l'écran d'entrées de santé, puis faire la combinaison de touches **[Ctrl]+[2]** et le reste de la macro s'ajoutera au bout du curseur.*

Les événements des macros doivent être écrits dans la zone « texte des macros », alors que la zone « description des macros » ne représente qu'un espace d'aide-mémoire qui ne s'inscrit pas lors de l'utilisation de cette fonction. Ex. : *SUPP\VITA\AD permettra, si inséré sous la macro 1, d'entrer rapidement une administration de vitamine en appuyant sur **[Ctrl]+[1]** lorsque le curseur se trouve dans la zone d'entrée de données.*

Vous pouvez tester une macro grâce au champs d'édition au bas de cet écran, mais assurez-vous que le contenu de votre macro est valide avant de l'utiliser.

Particularité : Les textes des macros sont conservés dans le fichier **C:\DSAProducteur\Macro.txt**. Il faudra donc faire très attention de ne pas modifier manuellement ce fichier.

Vache troupeau

Vous pouvez créer une vache troupeau pour entrer des informations telles que la date de visite, un changement d'alimentation, la race du troupeau, etc.

Pour éviter d'être incluse dans les statistiques ou dans les demandes d'examens, la vache troupeau doit porter le numéro 999. Nous suggérons aussi de lui donner le nom « TROUPEAU ». Attention de bien donner le numéro 999 au dossier du troupeau pour éviter les demandes aberrantes lors des visites ou l'inclusion de cette vache dans les statistiques. Les entrées d'information pour la vache numéro 999 se font en utilisant les mêmes codes que ceux utilisés pour un dossier animal. Vous pouvez par exemple utiliser le code **EXR** pour identifier les dates de visite du troupeau. Généralement la date de naissance de la vache troupeau est la date de début du suivi informatique. On suggère en outre d'inscrire la race du troupeau sur la ligne **NAIS** en utilisant le code **RACE**.

Exemple : NAIS\RACE:AYRSHIRE\

Par défaut la race Holstein est supposée. Certaines fonctions du logiciel vérifient cette codification de race avant d'utiliser des valeurs de référence. Ceci est vrai tout spécialement avec les fonctions reliées à la croissance des animaux.

Liste des taureaux prioritaires

Cet écran est accessible en sélectionnant Outils>Liste des taureaux prioritaires. Cet écran vous permet de créer une liste de taureaux qui seront affichés en haut des listes de choix des taureaux disponibles dans les écrans d'assistants à l'entrée de données.

Liste de taureaux prioritaires

Liste des taureaux prioritaires

Code taureau	Nom du taureau	Numéro d'enregistrement	Inclus dans les listes
20QAY00601	LAGACE RISTOURN	CANM101501602	Oui
200HO3205	BRAEDALE GOLDWYN	CANM10705608	Oui
20QJE423	LENCREST BLACKSTONE	CANM102058939	Oui
73BS18	R-HART CARTOON	CANM38796	
73CN37	ERABLES DANCER EXPO	CANM63872	
73HD431	HANDVERHILL STARBUCK	CANM352790	

Édition du taureau

Inscrivez le code du taureau

Centre Liste des races

Race

ID Taureau

Inscrivez le nom du taureau

Inscrivez le numéro d'enregistrement du taureau

☒ Inclure ce taureau dans les listes

Enregistrer Annuler

Fermer

Modifier
Ajouter
Supprimer

A- La liste des taureaux prioritaires apparaît dans cette grille.

B- Utilisez les boutons « Modifier » ou « Supprimer » pour modifier ou supprimer l'élément sélectionné dans la grille.

C- Un écran d'édition est affiché pour la saisie des

données. Il est important de bien entrer le code de centre du taureau en y indiquant le numéro de centre, les lettres de race et l'identification du taureau. Ce format est absolument nécessaire pour le transfert électronique à Valacta des dates de saillies ainsi aux épreuves des taureaux sur les 8 maladies.

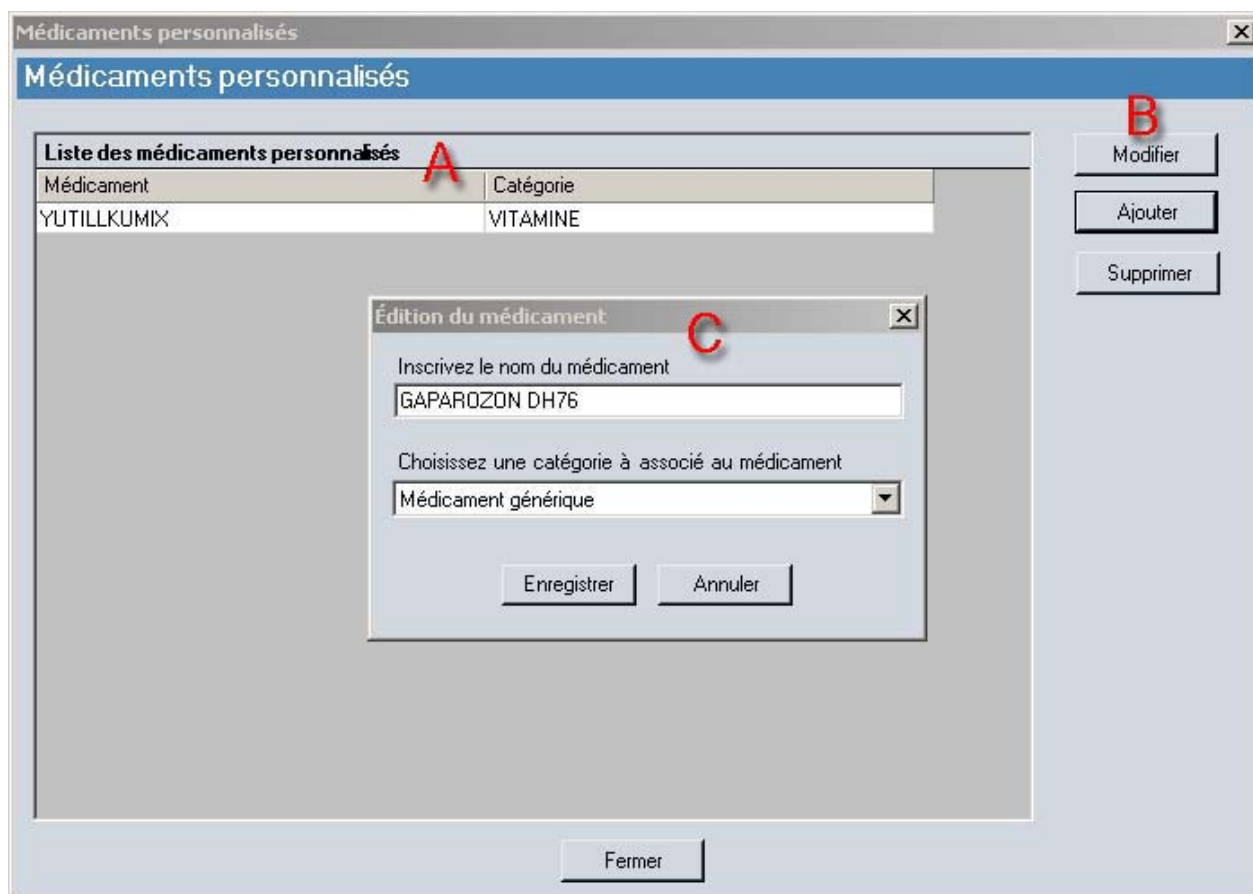
D- Dans la case nom, vous entrez le nom du taureau, ça peut être son nom d'enregistrement complet ou juste son petit nom.

E- Dans la case numéro d'enregistrement, entrez le numéro d'enregistrement du taureau. La case à cocher de cet écran sert à inclure ou exclure le taureau en édition des listes de choix du logiciel.

Attention ! Le taureau qui n'est pas coché ne se retrouvera plus au haut des listes de choix parmi les taureaux prioritaires.

Médicaments personnalisés

Cet écran est accessible en sélectionnant Outils|Liste des médicaments personnalisés. Cet écran vous permet de créer une liste de médicaments personnalisée qui seront affichés en haut des listes de choix disponibles dans les écrans d'assistants à l'entrée de données.



A- La liste des médicaments personnalisée apparaît dans cette grille.

B- Utilisez les boutons « Modifier » ou « Supprimer » pour modifier ou supprimer l'élément sélectionné dans la grille.

C- Un écran d'édition est affiché pour la saisie des données. Il faut choisir une catégorie pour le médicament dans la liste prévue à cette fin.

Synchronisation

Pour exécuter la tâche délicate de la synchronisation entre le fichier troupeau de votre ordinateur et celui de votre vétérinaire. Il faut suivre les étapes suivantes :

- 1) Ouvrir votre logiciel DSA-Laitier producteur pour faire apparaître l'écran d'ouverture.
- 2) Pressez sur le bouton « **Exporter** ».
- 3) Produire un fichier de synchronisation à l'aide de l'écran prévu à cette fin. Vous pouvez déterminer dans quel répertoire vous voulez placer le fichier. Vous devez placer ce fichier sur un support externe (disquette ou disque USB).
- 4) Remettez support externe contenant le fichier à votre vétérinaire pour qu'il procède à la synchronisation des fichiers.

- 5) Le vétérinaire mettra sur votre support externe un nouveau fichier de synchronisation qu'il aura produit.
- 6) Vous devrez importer ce nouveau fichier grâce à l'écran d'importation d'une synchronisation. À partir de l'écran d'ouverture du logiciel, cliquez sur le bouton « **Importer** ».
- 7) Dans l'écran d'importation, une zone d'édition vous indiquera dans quel répertoire le fichier synchronisé du vétérinaire se localise. Ce répertoire est modifiable et il est conservé en mémoire. Si le répertoire est le bon, il vous suffira de presser **OK**.

Si tout s'est bien déroulé, votre fichier troupeau vient d'être synchronisé et vous pouvez ouvrir votre troupeau.

Rappelez-vous qu'il est préférable de ne pas ouvrir ni fermer le programme entre l'étape 3 et 7.

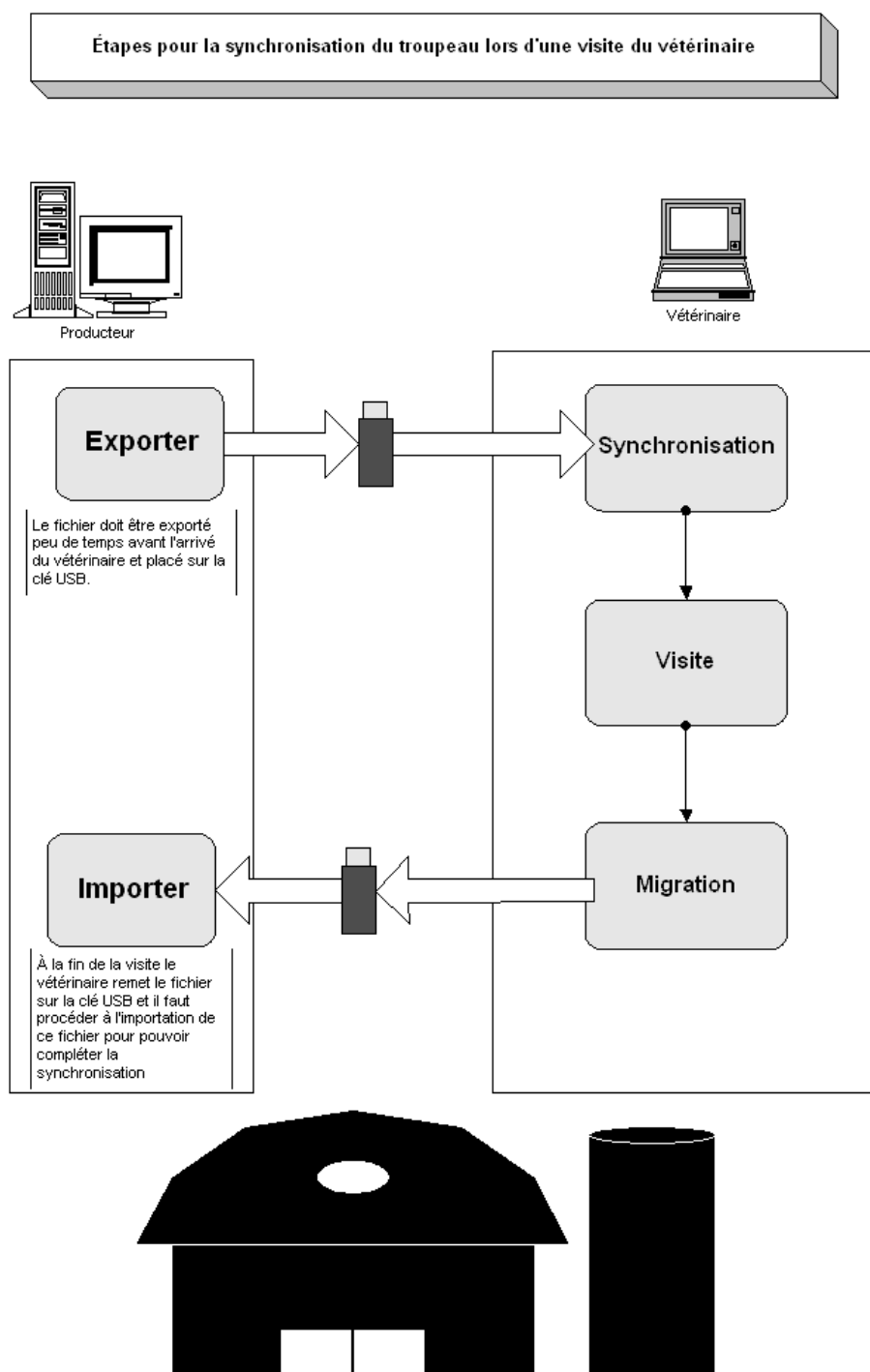


A- Le nom du fichier troupeau sur lequel vous travaillez.

B- Bouton d'exportation ouvre l'écran d'exportation.

C- Bouton d'importation ouvre l'écran d'importation.

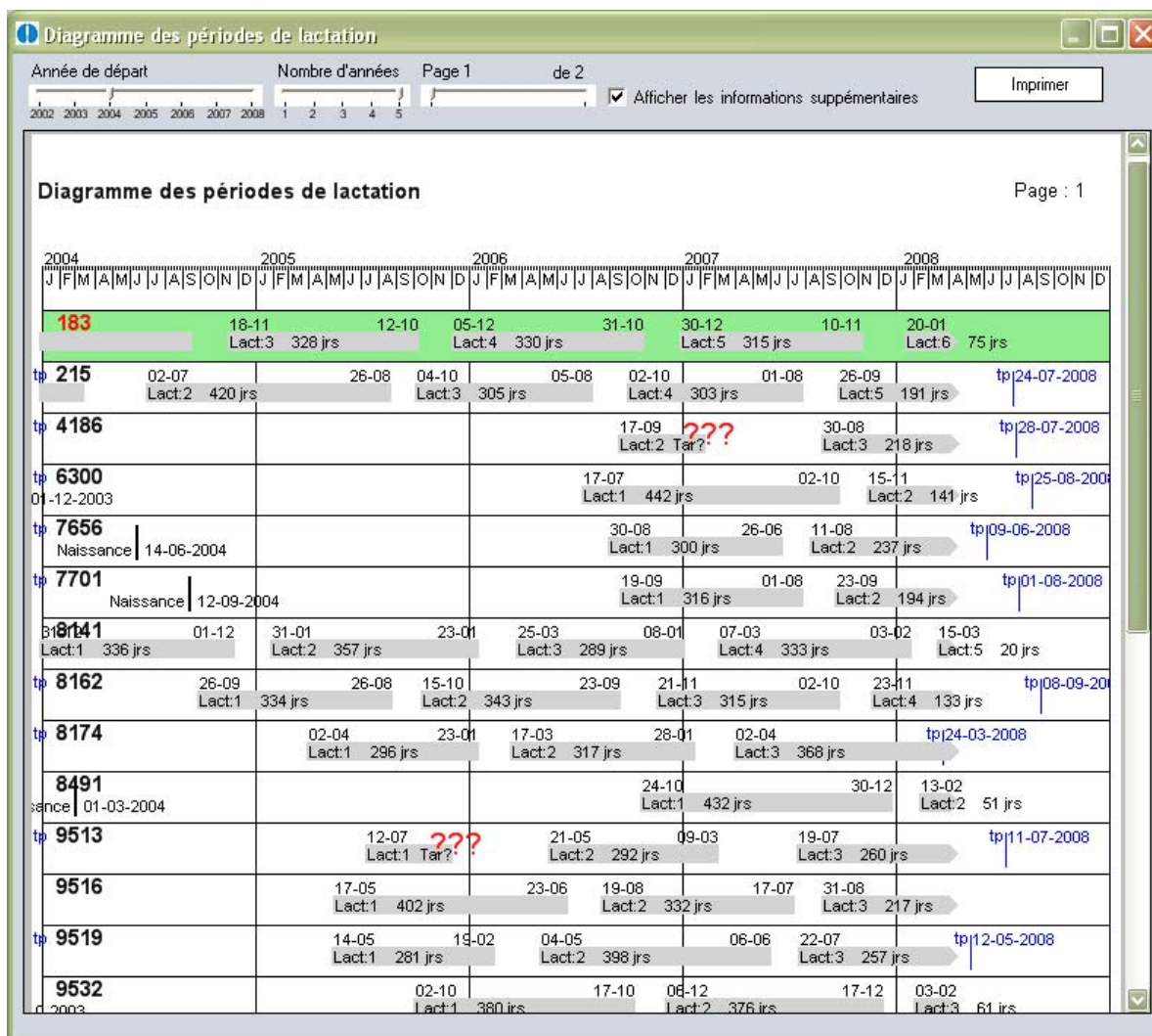
Particularité d'utilisation : Après une exportation, une case à cocher sera affichée elle indique si l'entrée de données est barrée ou pas. Quand vous entrez dans le logiciel et que cette case est cochée, vous ne pourrez pas enregistrer les modifications apportées aux données du troupeau. Un bouton permet de débarrer l'entrée de données.



Écrans spéciaux

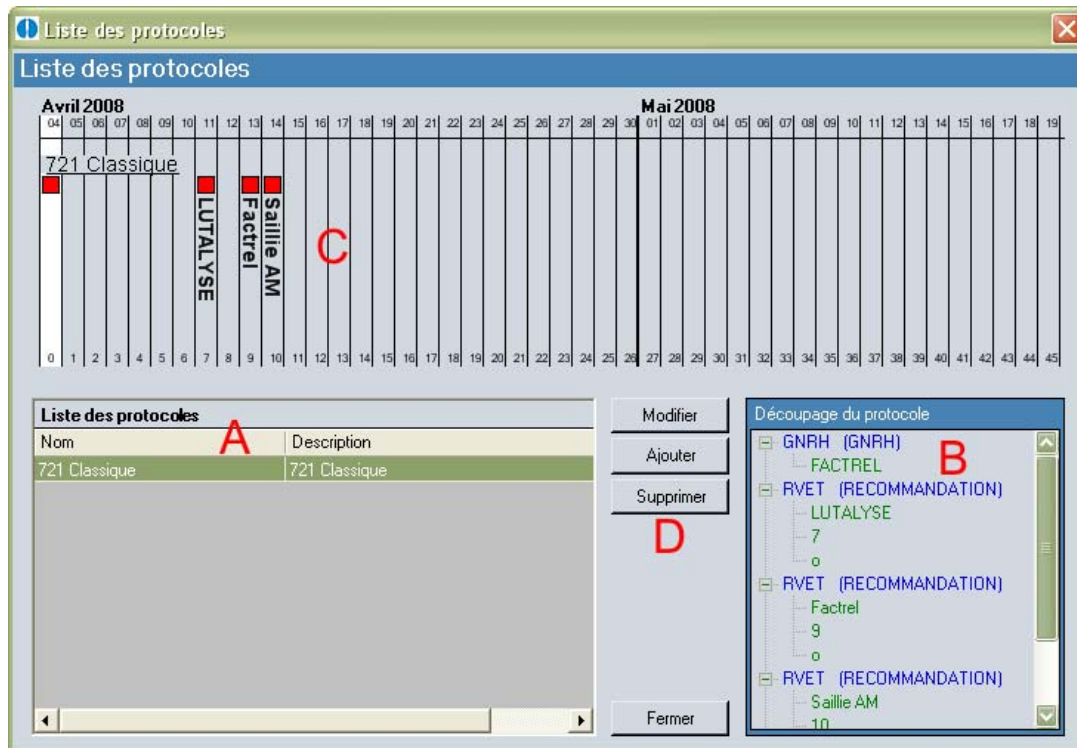
Diagramme des périodes de lactation

Au menu Outils / Diagramme des périodes de lactation, vous obtenez un diagramme vous permettant de voir les lactations de vos vaches dans le temps.



Les protocoles

Au menu Outils / Liste des protocoles, vous avez accès à un utilitaire qui vous aide à gérer des protocoles.



A– Liste des protocoles disponibles

B– Description du protocole sélectionné dans la liste. Pour les RVET (recommandations vétérinaires) vous avez le médicament ou action à faire, suivi du nombre de jours quand devra être exécutée l'action et un 3e élément « o » qui signifie ouverte. Quand vous avez ce « o », le logiciel vous demandera de faire cette action seulement si vous n'avez pas fait saillir la vache. Dès que vous faites saillir une vache avant la fin du protocole, ça fait arrêter le protocole et évite de faire injecter une vache qui pourrait être gestante.

C– Visualisation dans du protocole dans le temps comme vous le commenceriez en date d'aujourd'hui.

D– Boutons pour l'édition des protocoles

Édition des protocoles

En cliquant sur le bouton ajouter ou modifier, vous tombez en mode édition des protocoles. Voici la fenêtre obtenue:

A– Liste des codes disponibles pour la programmation de protocoles. Le code RVET (recommandation vétérinaire), GNRH (hormone), PF2A (prostaglandine) et COM (commentaire) sont disponibles.

B– Détail qu'on peut ajouter au code. Dans ce cas-ci, nous avons le détail du RVET. La liste contient tout ce qui a déjà entré sous le code RVET dans ce troupeau selon des choix faits dans les options du logiciel.

C– Toujours dans le cas d'un RVET, dans combien de jours vous voulez faire une certaine action.

D– Bouton « Inclure » ajoute l'action dans le protocole. On peut mettre plusieurs actions dans un protocole, autant que nécessaire.

E– Nom et description du protocole pour en faciliter l'identification et son utilisation.

Pour ajouter la condition « ouverte », il faut cocher la case « arrêter le protocole si la vache est saillie ».

Le bouton Ok va faire sauvegarder le protocole.

Nouveautés LCQ

Liste des produits

Le programme « Lait canadien de qualité » a apporté au logiciel de nouvelles exigences. La première est de tenir un registre de tous les produits gardés à la ferme. On doit indiquer dans

Liste des médicaments et produits chimiques utilisés pour le bétail			
Nom	Note	Homologué pour le bétail lait	Entreposé de façon conforme à l'étiquet
Cefalak		<input checked="" type="checkbox"/>	<input checked="" type="checkbox"/>
Depociline		<input checked="" type="checkbox"/>	<input checked="" type="checkbox"/>
Estrumate		<input checked="" type="checkbox"/>	<input checked="" type="checkbox"/>
Lutalyse		<input checked="" type="checkbox"/>	<input checked="" type="checkbox"/>
nonodry		<input checked="" type="checkbox"/>	<input checked="" type="checkbox"/>
peneciline		<input checked="" type="checkbox"/>	<input checked="" type="checkbox"/>

Date de la dernière mise à jour : 2008-10-21

ce registre si le produit est homologué pour les bovins laitiers et s'il est entreposé de façon conforme à l'étiquetage. On obtient cette liste au menu Outils / Liste des médicaments et produits chimiques utilisés pour le bétail. Vous n'avez qu'à ajouter chaque produit et cocher les cases appropriées.

Médicament							
Produit	Dose (cc)	Voie	Temps	Retrait (Jours)		Date péremption	
				Lait	Viande		
<input type="text"/>	<input type="text"/>	<input type="text"/>	AM	0	0	2008-10-22	
<input type="text"/>	<input type="text"/>	<input type="text"/>	AM	0	0	2008-10-22	
<input type="text"/>	<input type="text"/>	<input type="text"/>	AM	0	0	2008-10-22	

Intervenant : Vétérinaire :

Dans toutes les fenêtres où on peut entrer un médicament, le logiciel affiche le contrôle qu'on voit ci-haut illustré. Il y a possibilité d'entrer jusqu'à trois médicaments en même temps. On doit y indiquer le nom du produit, la dose, la voie (intra musculaire, sous-cutané, oral, topique (sur la peau) ou intra veineux. On doit indiquer à quel moment de la journée le médicament a été administré. Il faut indiquer le temps de retrait en jours pour le lait et la viande. Vous devez aussi cocher la case pour confirmer que vous avez bien vérifié que la date de péremption du produit n'est pas dépassée. Noter que les temps de retrait s'écritront automatiquement à partir du moment où ils ont été entrés une fois. Comme par exemple, si pour un produit X, le temps de retrait pour le lait est de 3 jours et 14 jours pour la viande. La première fois que vous utilisez le produit X, vous entrez ces informations. Toutes les autres fois où vous allez utiliser ce produit X, le logiciel va se souvenir quels sont les temps de retrait pour ce produit. Il est aussi important d'indiquer qui a administré le produit. Si c'est le producteur ou un employé, on peut écrire le nom ou les initiales de la personne qui a fait le traitement. Il est important d'être capable d'identifier de façon certaine la personne qui a administré le médicament. Si c'est le vétérinaire qui a administré le médicament, on l'identifie dans la case appropriée.

Infusion Mammaire									
Produit	# Tube	Temps	Retrait (Jours)		Date péremption	Quartier			
			Lait	Viande		1	2	3	4
<input type="text"/>	<input type="text"/>	AM	0	0	2008-10-22	<input type="checkbox"/>	<input type="checkbox"/>	<input type="checkbox"/>	<input type="checkbox"/>

Intervenant : Vétérinaire :

Les infusions mammaires demandent des informations similaires à tout médicament. Il est important d'indiquer le nombre de tubes utilisés et dans quel quartier ils ont été administrés. Le quartier 1 est celui en avant à gauche, le 2 est celui à l'arrière gauche, le 3 est situé à l'avant droit et le 4 est situé à l'arrière droit.

des animaux		Nom : 1549	
me	Nom	ATQ :	7755
11		Naissance :	25-11-2004
12		Vêlage prévu :	
38A		Lact. :	2
112A		JEL :	82
130A		JDS :	
133		#S :	0
MICA		LSR :	2008-10-26
0278		Statut :	L
0281		Filtres :	
0296		Tous	

Entrées de santé
12.09.2007 EST

Dès qu'une vache est traitée avec un temps de retrait pour le lait, on voit juste en dessous de sa photo dans son dossier la date à partir de laquelle on peut retourner le lait au réservoir. C'est la date où on obtient du « Lait sans résidu ».

<input type="checkbox"/> Liste Vaches En Retrait <input type="checkbox"/> Liste Éliminés <input type="checkbox"/> Sélection de la roulette de régie <input type="checkbox"/> Utilitaire Info Tables				Description des titres des colonnes: Numéro =			
Nombre de résultats : 5				Limite pour l'impression Portrait			
Numéro	Nom	ATQ	Lac	Viande sans résid	Lait sans résidu	Retour au réservoir	Période T
1549	1549	7755	2	2008-11-06	2008-10-26		0
11	11	7543	6	2008-10-28	2008-10-22	2008-10-22	AM 0

L'autre façon de voir les animaux en retrait pour le lait, c'est de faire afficher l'inventaire « Liste Vaches En Retrait ». On voit dans cette liste l'identification des animaux en retrait, leur numéro de lactation, la date où il n'y a plus de résidu dans la viande, la date où il n'y a plus de résidu dans le lait, la date du retour au réservoir de lait et la période du jour où le lait est retourné au réservoir.

2008-10-22	130	CHAL: Base sur Chaleur preced
2008-10-22	11	LSR : Retour du lait au réservoir
2008-10-22	1549	CHAL: Basé sur Chaleur précéd

Vous pouvez être mis au courant du moment du retour au réservoir d'une vache qui était en retrait de lait en allant consulter la grille de régie. Comme vous le voyez dans l'image ci-haut, le lait de la 11 pouvait retourner au réservoir le 22 octobre 2008. En double cliquant sur cette ligne, vous obtenez la fenêtre d'assistance suivante:

Assistant à l'entrée de régie (RARL)
 Entrée de régie pour : LSR : Retour du lait au réservoir
 Le traitement sera enregistré pour tous les animaux cochés de la liste ci-dessous:
☒ 11

Section pour l'entrée de données
 Date: 22-10-2008
☒ Retour du lait dans le réservoir
 Période: AM
 Commentaire:

Identification
 Numéro: 11
 Nom: 11
 ATQ: 7543
 Naissance: 22-05-2000
 Vêlage prévu: 25-02-2009 (126)
 Lact.: 6
 JEL: 294
 JDS: 155
 #S: 3
 LSR: Statut: L

Enregistrer
 Annuler

Il faut y cocher la case du retour du lait dans le réservoir, indiquer la période de la journée où le lait a été retourné au réservoir et tout

commentaire pouvant être utile de noter au dossier.

Ce qu'il est absolument nécessaire d'indiquer pour le programme Lait canadien de qualité, c'est de bien indiquer le traitement fait, le temps de retrait et la date du retour au réservoir. S'il manque des informations concernant tout traitement ou si la date du retour au réservoir a été oubliée d'être entrée au dossier, et bien, vous perdez votre accréditation LCQ.

Pour les animaux ayant un retrait dans la viande, c'est au moment de la décision d'une réforme ou d'une élimination que tout se joue. Le programme « Lait canadien de qualité » veut que les informations de temps de retrait et de localisation d'aiguille brisée et perdue dans l'animal soient passées à l'acheteur pour que celui-ci puisse prendre les mesures sanitaires adéquates. Quand vous cochez « Toutes les informations ont été transmises au prochain acheteur », cette information est gardée au dossier de l'animal et pourra être montrée à un éventuel inspecteur de « Lait canadien de qualité ».

À noter: L'information sur une aiguille brisée et perdue dans un animal s'entre dans la fenêtre « Divers » de l'entrée de données.

Nous vous suggérons de transmettre cette feuille à tout acheteur de vos animaux. Cette contient toutes les informations utiles pour respecter les normes LCQ.

Dossier général

Dossier de santé

Numéro : 1549

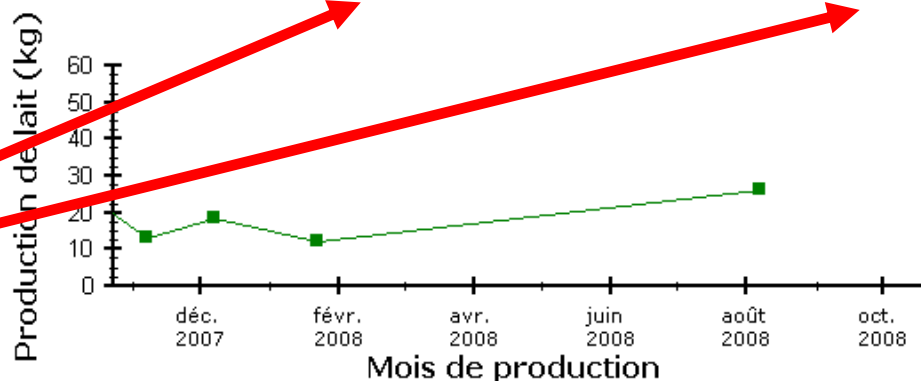
IDENTIFICATIONS

Numéro : 1549
 Nom : 1549
 Contrôle: 1330
 ATQ : **7755**
 Lait Sans Résidu : 2008-10-26

Naissance : 25-11-2004
 Lact. : 2
 Statut : L
 Mère No. : 2786
 Père No. : 200HO3358
 Viande Sans Résidu : 2008-11-06

AIMANT

Aiguilles : fesse gauche



REPRODUCTION

01-08-2008 VELA COM:EXTE LEGERE MA:3204 [ATQ=105273204] GR COM:VIG(Vigoureux)

PRODUCTION

Lact	CCS	P305	Gras	Prot	#S	IVV	FV	RP	M	MA	DC	A	Bo	K
0					1	25	-	-	-	-	-	-	-	-
1	142	7780	4,4	3,6	(8)	4	587	-	-	-	-	-	-	-
2	99	6565	4,9	3,9	(1)	0	-	-	-	X	-	-	-	-

MAMMAIRE ET PRODUCTION

	Nov.	Déc.	Janv.	Fév.	Mars	Avr.	Mai	Juin	Juil	Août	Sept	Oct.
Kg	13	18,6	11,9							25,9		
CCS	53	73	90							99		

PRÉVENTION ET RÉGIE

19-12-2006 VACC VDIV:J-VAC
 19-12-2006 VE VITA:MUSE
 12-01-2007 VACC VDIV:BOVISHIELDS 4
 15-01-2007 AIM
 23-06-2008 VACC VDIV:J-VAC + SQUIRGUARD

On voit bien dans l'entête le temps de retrait dans de lait et la viande. On voit aussi s'il y a une aiguille brisée perdue dans cette vache. Ce rapport est accessible à partir de la fenêtre « Fiche de l'animal », onglet « Dossier général ».

Certificat de saillie

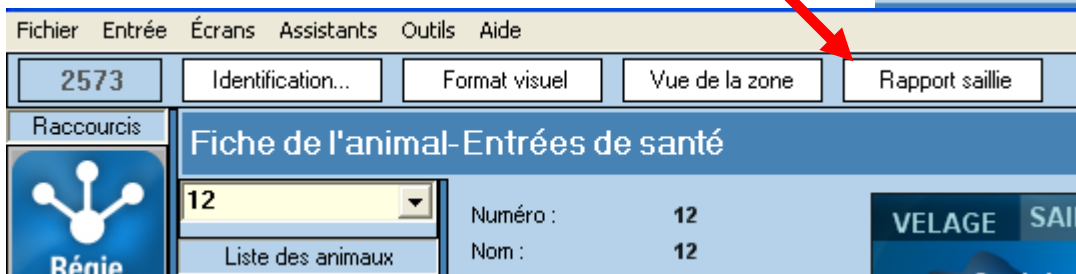
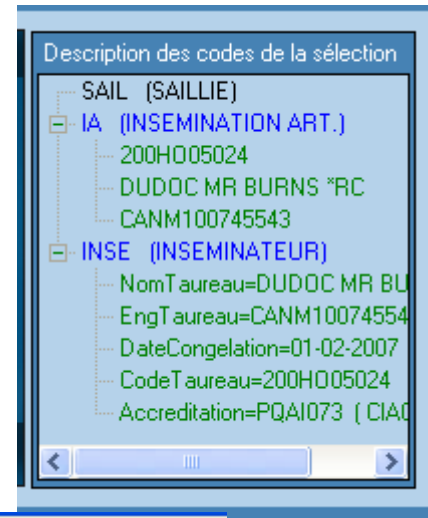
Dans la fenêtre d'entrée d'une saillie ou d'une chaleur, vous avez un bouton « Certificat » qui vous permet de produire un « Certificat officiel de saillie ».

Si la vache ne possède pas de numéro d'enregistrement, le formulaire vous demandera d'en entrer un. Dans le cas ci-illustré, la vache avait déjà un numéro d'enregistrement à son dossier.

Les 3 principales informations sur le taureau se transcrivent automatiquement dans la fenêtre. Il vous reste à entrer la date de congélation inscrite sur la paillette de semence. Vous devez aussi entrer le préfixe que devra porter le veau issu de cette saillie ainsi que le code d'accréditation.

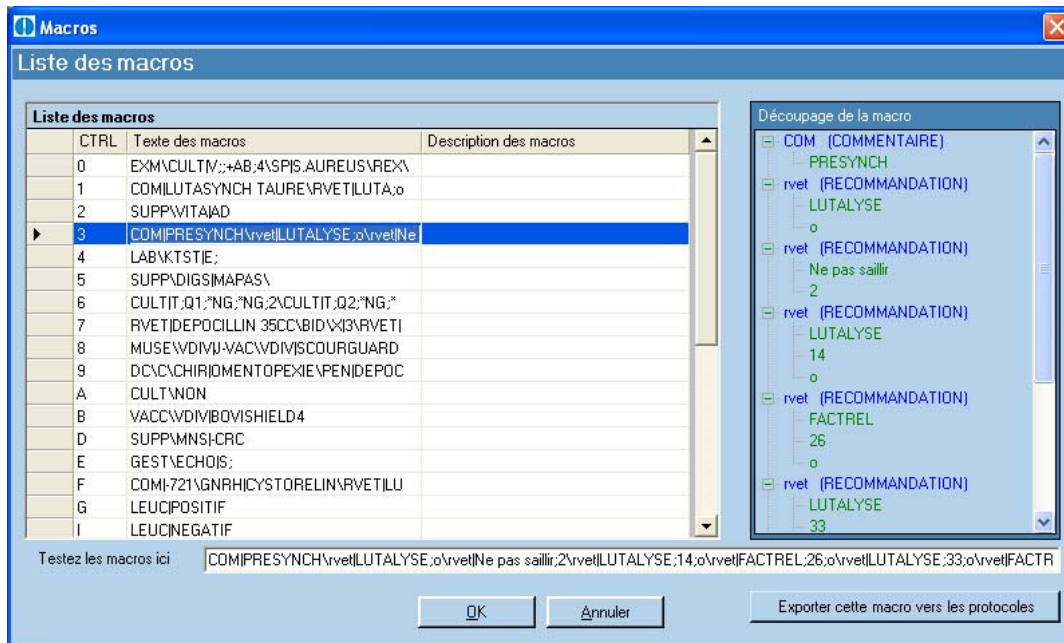
Une fois que vous avez accepté la saillie, une nouvelle codification apparaît dans le dossier de l'animal. Vous voyez ici à droite un exemple de codification d'un certificat de saillie. En sélectionnant une telle ligne, vous pouvez l'imprimer quand bon vous semble.

Dès que vous sélectionnez une ligne de codification d'un certificat de saillie, vous voyez apparaître dans la barre des boutons contextuels du logiciel le bouton ci-dessous



Transformation des macros en protocoles

Il est maintenant possible de transformer les macros en protocoles. Pour ce faire, il faut ouvrir la fenêtre des macros.



Il faut essayer une ligne à la fois. Comme ici, la ligne 3 est sélectionnée. On voit en bas à droite de cette écran un bouton « Exporter cette macro vers les protocoles ». En cliquant sur

ce bouton, ça ouvre la fenêtre d'édition des protocoles comme ceci:

Édition de protocole

Octobre 2008 Novembre 2008 Décembre 2008

23 24 25 26 27 28 29 30 31 01 02 03 04 05 06 07 08 09 10 11 12 13 14 15 16 17 18 19 20 21 22 23 24 25 26 27 28 29 30 01 02 03 04 05 06 07

PRESYNCH

LUTALYSE

Ne pas saillir

LUTALYSE

FACTREL

LUTALYSE

FACTREL

IA

Liste des codes disponibles pour les protocoles

RVET (Recommandation)
GNRH
PF2A
COM (Commentaire)

Detail

Dans combien de jours

Inclure

Protocole en construction

Nom : Presynch

Description : Presynch

COMIPRESYNCH\
rvetLUTALYSE;0;o\
rvetNe pas saillir;2;o\
rvetLUTALYSE;14;o\
rvetFACTREL;26;o\
rvetLUTALYSE;33;o\
rvetFACTREL;35;o\
rvetIA;36;o\
☒ Arrêter le protocole si la vache est saillie

Plus haut
Plus bas
Exclure

Découpage du protocole

- COM (COMMENTAIRE)
 - PRESYNCH
- rvet (RECOMMANDATION)
 - LUTALYSE
 - 0
 - o
 - Ne pas saillir
 - 2
 - o
- rvet (RECOMMANDATION)
 - LUTALYSE
 - 14
 - o
- rvet (RECOMMANDATION)
 - FACTREL
 - 26

OK Annuler

Tout ce qu'il vous reste à faire, c'est d'ajouter un nom et une description au nouveau protocole ainsi créé. Vous cliquez sur OK, et le tour est joué. Vous aurez ce nouveau protocole disponible dans la liste des protocoles. Vous pouvez répéter cette opération pour chacune des lignes de macro où le bouton « Exporter cette macro vers les protocoles » apparaît.

Transfert de données de production

La première chose qu'il faut faire pour être en mesure de télécharger les données de production de son troupeau à partir du contrôle laitier, c'est d'être inscrit à un des services de téléchargement de données. Pour le Québec, c'est Valacta qui a en charge le contrôle laitier. Valacta offre 4 services différents. Il y a tout d'abord l'envoi des données par courriel. Il y a ensuite le service TIP et le XML-TIP. Et pour finir, il y a le XML-Santé ou parfois nommé XML-Vét. Au moment d'écrire ces lignes, ces trois services sont au même tarif chez Valacta. Règle générale, tous les fichiers contiennent la pesée de lait, le pourcentage de gras, le pourcentage de protéine, le comptage des cellules somatiques (CCS) et ils peuvent aussi contenir le taux d'urée. De plus, tous les fichiers contiennent au moins la dernière date de vêlage. Selon l'information que le producteur fournit à Valacta et le type d'abonnement, les fichiers peuvent aussi contenir la dernière date de saillie ou même plusieurs saillies avec une information très complète.

Le plus avantageux pour le producteur est le XML-Santé ou XML-Vét. Ce fichier contient un grand nombre d'information dont les données de chaque animal et pouvant cumuler plusieurs mois de données. Et en plus, ce service permet d'éprouver les taureaux selon les 8 maladies les plus répandues chez la vache laitière.

Quand vous êtes abonné, vous devez inscrire votre numéro de troupeau au contrôle laitier ainsi que votre mot de passe dans la fenêtre de sélecteurs (menu Outils / Sélecteurs).

Sélecteurs

Troupeau | Reproduction | Maladies et régie | Contacts

Nom du troupeau: Troupeau demo

Nom du producteur:

Adresse: Ville:

Province: QUEBEC Code Postal:

Téléphone:

Télécopieur:

Courriel:

Référence CP12: Contrôle: 00527 Répertoire: 03784

C.C.L.: Nip PATLQ: FPLQ:

Tél. nuit: Nim:

Sélection des animaux: NUMERO

Vétérinaire:

CP12 vétérinaire:

Création automatique des veaux ☐

Troupeau pur sang (exposition, vente) ☐

Contrôle de la mammité ☒

Contrôle de la maladie ☒

Stabulation:

Libre ☒

Attachée ☐

Contrôle laitier:

régulier ☒

officiel ☐

aucun ☐

OK Annuler

Le numéro de répertoire ne sert qu'à si votre troupeau est inscrit au XML-Santé. Dans ce cas, c'est votre vétérinaire qui vous fournit votre numéro de répertoire et le mot de passe. Dans tous les autres cas, c'est votre contrôleur laitier qui vous fournit cela.

Pour accéder au transfert de données de production, il suffit d'aller au menu Entrée / Transfert de données TIP (expérimental). À ce moment, cette fenêtre apparaît:

Il faut que vous soyez sur l'Internet pour que cela fonctionne. Vous cliquez sur le bouton « Internet » et la fenêtre suivante s'ouvre:

Vous y avez tous les contrôles disponibles pour votre troupeau. Si les fichiers commence par 04 (pour le Québec), c'est qu'il s'agit de fichiers XML. Si vous aviez QC, ce serait des fichiers TIP. Vous n'avez qu'à cliquer sur le contrôle que vous voulez avoir puis cliquez sur le bouton « Télécharger ». Vous obtenez

Nom	Naissance	#PATLQ
ELS102	04-10-1999	DHI:1015
ELS102	04-10-1999	DHI:1015
ELS102	04-10-1999	DHI:1015
ELS102	04-10-1999	DHI:1015
TOU124	25-08-2000	DHI:1026
TOU124	25-08-2000	DHI:1026
VER131	05-06-2000	DHI:1039
VER131	05-06-2000	DHI:1039
VER131	05-06-2000	DHI:1039
VER131	05-06-2000	DHI:1039

Nom	Naissance	#PATLQ
LUCKY97	06-10-2006	DHI:1313
RAKY94	31-08-2006	DHI:1306
ZEMOLA82	11-08-2006	DHI:1301
TOURA86	31-05-2006	DHI:1476
ZAPI99	23-09-2006	DHI:1311
ZOUKY98	20-09-2006	DHI:1310
ZULIA96	19-09-2006	DHI:1308
DACCA88	25-07-2006	DHI:1296
PYXIDE41	03-05-2006	DHI:1281

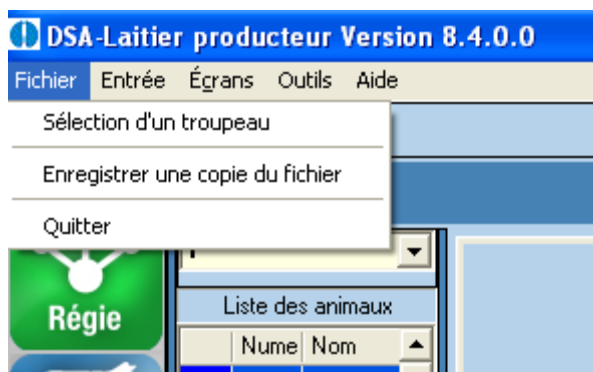
la fenêtre suivante. Les données qui ont été transférées se retrouvent dans

la fenêtre de gauche. Donc pas de soucis avec ceux à gauche. Ceux à droite sont des données présentes dans le fichier du contrôle laitier, mais dont le logiciel ne trouve de numéro de contrôle équivalent dans les dossiers. Quand un animal est en jaune du côté droit, il suffit de double cliquer dessus pour aller mettre le numéro de contrôle dans le dossier de l'animal. Si l'animal n'est pas en jaune, c'est qu'il faut trouver cet animal dans les dossiers du DSA et aller y mettre le bon numéro de contrôle. Il peut arriver qu'un animal se trouve à droite (en erreur) et qu'il ait déjà un numéro de contrôle. Dans ce cas, c'est que le même numéro de contrôle se retrouve dans plusieurs dossiers différents. Il est important qu'un numéro de contrôle ne soit que dans un seul et unique dossier. Vous pouvez imprimer la liste des animaux en erreur et vous pourrez voir la race de l'animal et le numéro d'enregistrement qui peuvent être pratiques dans certains cas. Une fois les animaux en erreur identifiés dans le DSA, il suffit de resoumettre le transmettre en cliquant sur le bouton OK.

Quand tous les animaux se retrouvent à gauche, c'est que tout est correcte et que le transfert est terminé.

Sauvegarde de fichiers de sécurité

Le logiciel offre maintenant un menu pour sauvegarder ou transférer vos données sur différents supports physiques. En allant au menu Fichier / Enregistrer une copie du fichier, vous pouvez



sauver vos données de troupeau où vous le voulez. Ça vous permet de faire des copies de sécurité ou de transférer vos données sur un autre ordinateur.

Si vous transférez vos données d'un ordinateur à l'autre, il faut être très minutieux pour ne pas écraser de données. L'idéal étant d'entrer les données toujours au même endroit, de cette façon on n'a jamais de risque d'écraser les données. Sinon, il faut être bien certain qu'on

remplace un fichier par un complet et le plus récent.

